



الخطة التعليمية للمدرسة الهندية الإسلامية

العام الأكاديمي 2026-2027

مدرسة جديدة

تحديث الخطة التعليمية لمدرسة قائمة

الفهرس

ص	المحتويات	البند
3	مقدمة	
4	رؤية ورسالة وأهداف المدرسة	1
6	الهيكل التنظيمي	2
7	السنة الأكاديمية والتقييم السنوي	3
15	المنهج الدراسي	4
18	المصادر التعليمية	5
20	الأنشطة المنهجية واللامنهجية	6
21	المواد الإلزامية الثلاثة (اللغة العربية . التربية الإسلامية . تاريخ قطر)	7
22	الحس الوطني/ المواطنة	8
24	التعليم والتعلم	9
25	تقييم الطلاب	10
33	التقارير المدرسة لرصد التعلم والإبلاغ عن التقدم " نماذج تقارير التقييم مرفقة في الصفحات الأخيرة"	11
34	ذوي الاحتياجات الخاصة وصعوبات التعلم	12
38	التممية البشرية	13
39	السلوك المدرسي	14
42	الصحة والأمن والسلامة	15
48	المرافق والتجهيزات المدرسية	16
50	ضمان الجودة والاعتماد المدرسي	17
51	مشاركة أصحاب المصلحة	18
53	التعلم عن بُعد	19

المقدمة

- تأسست المدرسة الهندية الإسلامية بالدوحة عام ١٩٧٤، وتعتمد المدرسة اللغة الإنجليزية في تدريس منهجها ، وتعمل المدرسة تحت إشراف وزارة التربية والتعليم والتعليم العالي بدولة قطر، وتتبع المجلس المركزي للتعليم الثانوي في دلهي ، وتعتبر المدرسة الهندية الإسلامية إحدى أبرز المؤسسات التعليمية في منطقة الخليج. وقد حققت المدرسة مكانة مرموقة واستقراراً في مجال التعليم بدولة قطر. وقد رسخت المدرسة مكانتها في المجالات الأكاديمية والثقافية والأدبية والرياضية والألعاب بين المدارس التابعة للمجلس المركزي للتعليم الثانوي في منطقة الخليج وعلى المستوى الوطني. نحن أول مدرسة في قطر تُقدم التعليم الإلكتروني لجميع الصفوف الدراسية.

- إيماناً منا بأن التعليم دعامة أساسية من دعائم تقدم المجتمعات اتخذت إدارة المدرسة قوله تعالى ﴿وَقُلْ رَبِّ زِدْنِي عِلْمًا﴾ شعاراً لها وتسعى المدرسة لنشر التعليم بين الطلاب بوسائل حديثة ومتطورة كما تعمل المدرسة على غرس الاخلاق الحميدة وتعزيز الهوية الوطنية القطرية لدى طلابها واحترام قيم المجتمع القطري وتراثه.

- توفر المدرسة بيئة محفزة ومتطورة قائمة على الإبداع والابتكار تساهم في تطوير وتنمية قدرات طلابها حتى يتمكنوا في المساهمة في بناء مجتمعاتهم ومواجهة تحديات المستقبل.

المنهج ولغة التدريس	المنهج الهندي CBSE . اللغة الإنجليزية
المرحلة العمرية والفئة المستهدفة	من 3 سنوات إلى 19 سنة - من الروضة حتى الثاني عشر
عنوان المدرسة ووسائل التواصل	ابو هامور منطقة رقم : 56 . شارع رقم : 697 . مبنى رقم 16 الموقع الإلكتروني : www.mesqatar.org ، ايميل : mes@mesqatar.org , info@mesqatar.org . تلفون : 44572888

البند الأول رؤية ورسالة وأهداف المدرسة/الروضة.

رؤيتنا :

تقديم نظام تعليمي عالي الجودة يواكب المعايير العالمية العصرية وذلك من خلال توفير بيئة تعليمية صديقة للتكنولوجيا تتسم بالابداع والانضباط تركز على التنمية الشاملة للطلاب والارتقاء بالقيم الاخلاقية.

رسالتنا :

توفير بيئة تعليمية ذاتية التحفيز قائمة على الكفاءة مدعومة ببيئة تدريسية متميزة وأحدث الوسائل التعليمية ومرافق تم تجهيزها جيداً لتحفيز الطلاب وتهيئهم لمواجهة تحديات المستقبل بثقة.

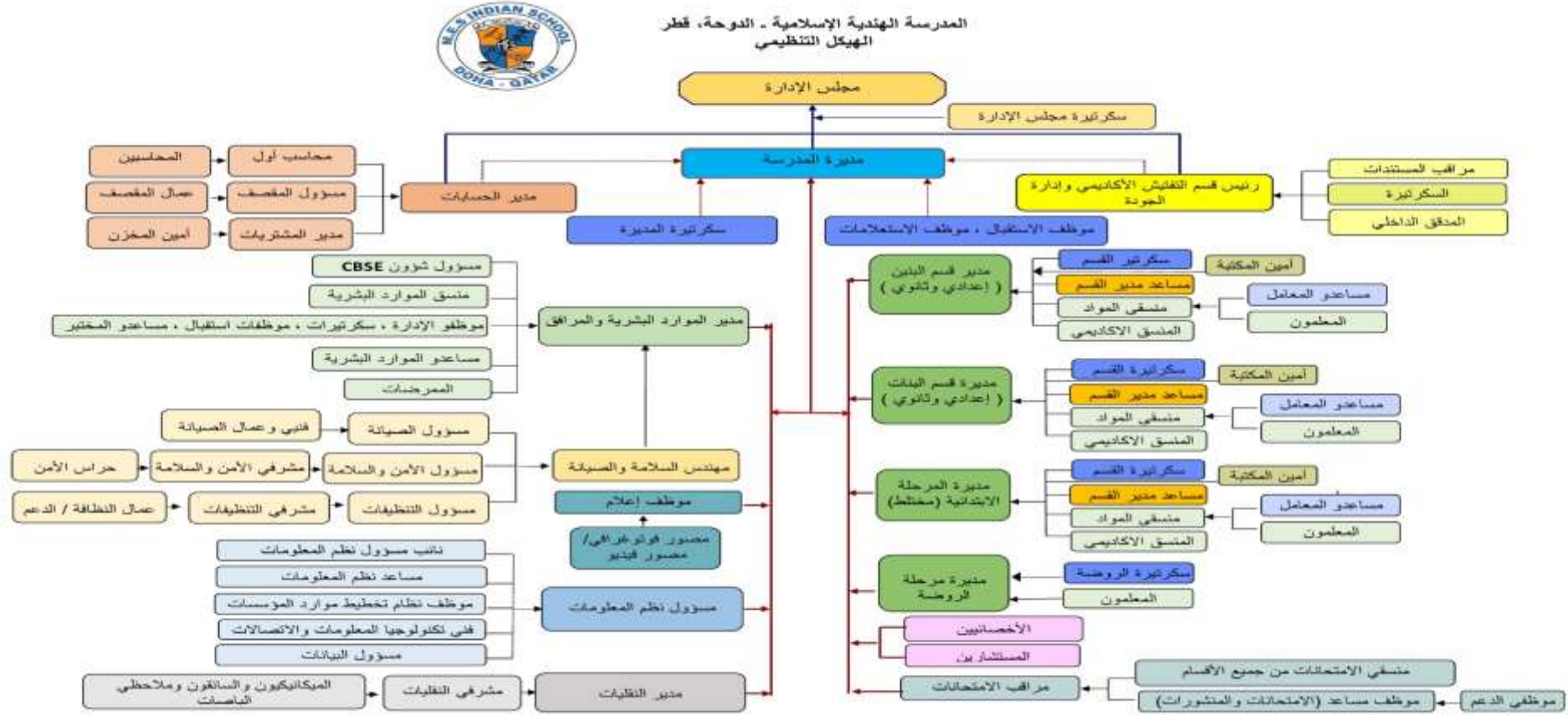
الأهداف التعليمية :

- بناء نظام تعليمي يواكب المعايير العالمية العصرية ويوازي النظم التعليمية العالمية المتميزة تحقيقاً لرؤية قطر 2030.
- توفير بيئة تعليمية متطورة ومتناغمة تدار بكفاءة لتعزيز الشمول العرقي والتنوع الثقافي.
- ترسيخ قيم وتقاليد المجتمع القطري والمحافظة على تراثه وتعزيز الهوية الوطنية القطرية لدى الطلاب.
- توفير مرافق تعليمية تتسق مع المعايير الدولية والمتطلبات التنظيمية الأخرى المعمول بها.
- منهج تعليمي وفرص تدريبية عالية الجودة تساعد الطلاب على التطور بطرق مختلفة.
- تشجيع التفكير التحليلي والنقد الايجابي لدى الطلاب.
- إشراك جميع الموظفين في اعتماد نهج الجودة ، والعمل على تحسين المستوى والذي يتسق مع نظام إدارة الجودة والامتثال لمعيار ISO 9001: 2015 والاعتماد المدرسي الوطني لوزارة التربية والتعليم والتعليم العالي (QNSA).



- توفير بيئة صحية وسليمة في الحرم المدرسي.
- تشجيع الطلاب على الإبداع وتنمية قدراتهم وذلك بدعم احتياجاتهم المختلفة .
- تشجيع الطلاب لاكتشاف مواهبهم من خلال المشاركة في مختلف الأنشطة الأدبية والثقافية والرياضية التي تنظم داخل وخارج المدرسة .
- حث الطلاب للانخراط في العمل الجماعي عن طريق المشاركة في المناسبات الاجتماعية حسب الحاجة .
- ترسيخ القيم الروحية في نفوس الطلاب من خلال عقد دروس في القرآن الكريم والدراسات الإسلامية للطلاب المسلمين.
- الارتقاء بالقيم الأخلاقية من خلال غرس المبادئ ونشر روح التعاون بين الطلاب .

البند الثاني الهيكل التنظيمي



- يتناسب عدد الموظفين في الهيكل التنظيمي مع عدد الطلاب والمستوى الدراسي وعدد الفصول الدراسية.

- يشمل الهيكل التنظيمي جميع الوظائف وفقاً للوائح وزارة التربية والتعليم والتعليم العالي.

- تلتزم المدرسة بلوائح التعيين الصادرة عن إدارة تراخيص المدارس الخاصة بالوزارة.



البند الثالث السنة الأكاديمية والتقويم المدرسي

- الجدول اليومي (التواريخ مبدئية وقابلة للتعديل وفقاً لتعليمات وزارة التربية والتعليم والتعليم العالي) - يتم تحديث التعميمات والإشعارات المدرسية في الوقت المناسب. (التقويم أدناه معتمد من الوزارة)

التقويم السنوي 2027-2026 - المدرسة الهندية الإسلامية الخاصة

Powered by: Dossana Mittal
وزارة التربية والتعليم والتعليم العالي
Ministry of Education and Higher Education
دولة قطر • State of Qatar

Month	Days	Notes
April	1-30	15, 16, 17, 18, 19, 20, 21, 22, 23, 24, 25, 26, 27, 28, 29, 30
May	1-31	1, 2, 3, 4, 5, 6, 7, 8, 9, 10, 11, 12, 13, 14, 15, 16, 17, 18, 19, 20, 21, 22, 23, 24, 25, 26, 27, 28, 29, 30, 31
June	1-30	1, 2, 3, 4, 5, 6, 7, 8, 9, 10, 11, 12, 13, 14, 15, 16, 17, 18, 19, 20, 21, 22, 23, 24, 25, 26, 27, 28, 29, 30
July	1-31	1, 2, 3, 4, 5, 6, 7, 8, 9, 10, 11, 12, 13, 14, 15, 16, 17, 18, 19, 20, 21, 22, 23, 24, 25, 26, 27, 28, 29, 30, 31
August	1-31	1, 2, 3, 4, 5, 6, 7, 8, 9, 10, 11, 12, 13, 14, 15, 16, 17, 18, 19, 20, 21, 22, 23, 24, 25, 26, 27, 28, 29, 30, 31
September	1-30	1, 2, 3, 4, 5, 6, 7, 8, 9, 10, 11, 12, 13, 14, 15, 16, 17, 18, 19, 20, 21, 22, 23, 24, 25, 26, 27, 28, 29, 30
October	1-31	1, 2, 3, 4, 5, 6, 7, 8, 9, 10, 11, 12, 13, 14, 15, 16, 17, 18, 19, 20, 21, 22, 23, 24, 25, 26, 27, 28, 29, 30, 31
November	1-30	1, 2, 3, 4, 5, 6, 7, 8, 9, 10, 11, 12, 13, 14, 15, 16, 17, 18, 19, 20, 21, 22, 23, 24, 25, 26, 27, 28, 29, 30
December	1-31	1, 2, 3, 4, 5, 6, 7, 8, 9, 10, 11, 12, 13, 14, 15, 16, 17, 18, 19, 20, 21, 22, 23, 24, 25, 26, 27, 28, 29, 30, 31
January	1-31	1, 2, 3, 4, 5, 6, 7, 8, 9, 10, 11, 12, 13, 14, 15, 16, 17, 18, 19, 20, 21, 22, 23, 24, 25, 26, 27, 28, 29, 30, 31
February	1-29	1, 2, 3, 4, 5, 6, 7, 8, 9, 10, 11, 12, 13, 14, 15, 16, 17, 18, 19, 20, 21, 22, 23, 24, 25, 26, 27, 28, 29
March	1-31	1, 2, 3, 4, 5, 6, 7, 8, 9, 10, 11, 12, 13, 14, 15, 16, 17, 18, 19, 20, 21, 22, 23, 24, 25, 26, 27, 28, 29, 30, 31

أيام المدارس 182
الأيام 182

ملاحظات:
الأيام العطلة
الأيام الدراسية
الأيام الدراسية
الأيام الدراسية
الأيام الدراسية

Handwritten signature and date: 19/4/2026



مواعيد المدرسة

الفترة الصباحية : الصفوف من الأول إلى الثاني عشر: من الساعة 6.45 صباحاً إلى 1.30 ظهراً

الروضة : 6.45 صباحاً إلى 10.30 صباحاً

الفترة المسائية: من الساعة 2.00 ظهراً إلى الساعة 7.00 مساءً

أوقات الاستراحة

نظام الفترة الصباحية : استراحة من 8.50 صباحاً إلى 9.10 صباحاً - استراحة ثانية من 11.50 صباحاً إلى الساعة 12.10 ظهراً

نظام الفترة المسائية : استراحة أولى من 3.45 مساءً إلى 4.00 مساءً - استراحة ثانية من 5.00 مساءً إلى 5.15 مساءً

• تخصيص الحصص/مدة الحصة يتوافق مع المنهج الدراسي.

• الأنشطة المصاحبة واللامنهجية مدعومة جيداً وتشكل جزءاً من برنامج التعلم.



M.E.S INDIAN SCHOOL, DOHA-QATAR		
SCHOOL CALENDAR FOR THE ACADEMIC YEAR 2026-2027		
APRIL 2026		
DATE	DAY	SCHEDULE
1	WEDNESDAY	SCHOOL REOPENS FOR THE ACADEMIC YEAR 2026-2027 (TENTATIVE)
2	THURSDAY	WORLD AUTISM AWARENESS DAY
3	FRIDAY	HOLIDAY FOR STUDENTS
4	SATURDAY	HOLIDAY FOR STUDENTS
5	SUNDAY	REOPENING FOR KG I (TENTATIVE) UNIT TEST 1 FOR CLASSES X & XII
6	MONDAY	REOPENING FOR KG II (TENTATIVE) SELECTION OF CLASS LEADERS & CLUB SECRETARIES
7	TUESDAY	SELECTION OF SCOUTS/GUIDES/CCF/CUBS & BULBULS WORLD HEALTH DAY
8	WEDNESDAY	
9	THURSDAY	
10	FRIDAY	HOLIDAY FOR STUDENTS
11	SATURDAY	HOLIDAY FOR STUDENTS
12	SUNDAY	
13	MONDAY	
14	TUESDAY	
15	WEDNESDAY	
16	THURSDAY	
17	FRIDAY	HOLIDAY FOR STUDENTS
18	SATURDAY	HOLIDAY FOR STUDENTS - WORLD HERITAGE DAY
19	SUNDAY	
20	MONDAY	
21	TUESDAY	
22	WEDNESDAY	WORLD EARTH DAY
23	THURSDAY	
24	FRIDAY	HOLIDAY FOR STUDENTS
25	SATURDAY	HOLIDAY FOR STUDENTS
26	SUNDAY	
27	MONDAY	COLOURS DAY
28	TUESDAY	
29	WEDNESDAY	
30	THURSDAY	SCIENCE EXHIBITION

Total no of working days in April 2026 = 22
Dates are tentative, subject to revisions from MOE.

M.E.S INDIAN SCHOOL, DOHA-QATAR		
SCHOOL CALENDAR FOR THE ACADEMIC YEAR 2026-2027		
MAY 2026		
DATE	DAY	SCHEDULE
1	FRIDAY	INTERNATIONAL LABOUR DAY
2	SATURDAY	HOLIDAY FOR STUDENTS
3	SUNDAY	HOLIDAY FOR STUDENTS
4	MONDAY	INVESTITURE CEREMONY (TENTATIVE)
5	TUESDAY	
6	WEDNESDAY	
7	THURSDAY	PA1 FOR I-IV PA1 FOR V-VIII UNIT TEST 1 FOR CLASSES IX & XI UNIT TEST 2 FOR CLASSES X & XII
8	FRIDAY	HOLIDAY FOR STUDENTS-WORLD RED CROSS DAY
9	SATURDAY	HOLIDAY FOR STUDENTS
10	SUNDAY	MOTHER'S DAY
11	MONDAY	
12	TUESDAY	
13	WEDNESDAY	
14	THURSDAY	
15	FRIDAY	HOLIDAY FOR STUDENTS
16	SATURDAY	HOLIDAY FOR STUDENTS-PTM-KG SECTION
17	SUNDAY	TEST IN GRADED SUBJECTS FOR CLASSES I TO XII
18	MONDAY	
19	TUESDAY	
20	WEDNESDAY	
21	THURSDAY	PHL CEREMONY FOR BOYS' & GIRLS' SECTION
22	FRIDAY	HOLIDAY FOR STUDENTS
23	SATURDAY	HOLIDAY FOR STUDENTS HOLIDAY FOR STUDENTS-PTM-JUNIOR SECTION
24	SUNDAY	PHL CEREMONY FOR JUNIOR SECTION
25	MONDAY	PHL CEREMONY FOR JUNIOR SECTION
26	TUESDAY	
27	WEDNESDAY	EID AL ADHA HOLIDAYS (TENTATIVE)
28	THURSDAY	
29	FRIDAY	HOLIDAY FOR STUDENTS
30	SATURDAY	HOLIDAY FOR STUDENTS - PTM FOR BOYS' & GIRLS' SECTION
31	SUNDAY	WORLD NO TOBACCO DAY

Note: Activity Schedule / Exam Schedules are tentative.
Total no of working days in May 2026 = 17
Cumulative total (April 2026 to May 2026) = 39
Dates are tentative, subject to revisions from MOE.



M.E.S INDIAN SCHOOL, DOHA-QATAR		
SCHOOL CALENDAR FOR THE ACADEMIC YEAR 2026-2027		
JUNE 2026		
DATE	DAY	SCHEDULE
1	MONDAY	PRACTICAL EXAMS FOR CLASSES XI & XII
2	TUESDAY	
3	WEDNESDAY	
4	THURSDAY	WORLD ENVIRONMENT DAY
5	FRIDAY	HOLIDAY FOR STUDENTS
6	SATURDAY	HOLIDAY FOR STUDENTS
7	SUNDAY	
8	MONDAY	
9	TUESDAY	
10	WEDNESDAY	KIDS FESTIVAL KG SECTION
11	THURSDAY	KIDS FESTIVAL KG SECTION TERM END ASSESSMENT FOR CLASSES I TO VIII & CLASSES XI & XII
12	FRIDAY	HOLIDAY FOR STUDENTS
13	SATURDAY	HOLIDAY FOR STUDENTS
14	SUNDAY	PA1 FOR CLASSES IX & X
15	MONDAY	
16	TUESDAY	
17	WEDNESDAY	
18	THURSDAY	
19	FRIDAY	HOLIDAY FOR STUDENTS
20	SATURDAY	HOLIDAY FOR STUDENTS
21	SUNDAY	FATHER'S DAY
22	MONDAY	
23	TUESDAY	
24	WEDNESDAY	
25	THURSDAY	LAST WORKING DAY FOR STUDENTS BEFORE SUMMER VACATION
26	FRIDAY	HOLIDAY FOR STUDENTS
27	SATURDAY	LAST WORKING DAY FOR TEACHRES BEFORE SUMMER VACATION
28	SUNDAY	SUMMER VACATION FOR STUDENTS 28-06-2026 TO 29-08-2026
29	MONDAY	
30	TUESDAY	

Note: Activity Schedule / Exam Schedules are tentative.

Total no of working days in June 2026 = 19
Cumulative total (April 2026 to June 2026) = 58

Dates are tentative, subject to revisions from MOE.

M.E.S INDIAN SCHOOL, DOHA-QATAR		
SCHOOL CALENDAR FOR THE ACADEMIC YEAR 2026-2027		
JULY 2026		
DATE	DAY	SCHEDULE
1	WEDNESDAY	SUMMER VACATION FOR STUDENTS-01-07-2026 TO 20-08-2026
2	THURSDAY	
3	FRIDAY	
4	SATURDAY	
5	SUNDAY	
6	MONDAY	
7	TUESDAY	
8	WEDNESDAY	
9	THURSDAY	
10	FRIDAY	
11	SATURDAY	
12	SUNDAY	
13	MONDAY	SUMMER VACATION FOR STUDENTS-28-06-2026 TO 29-08-2026
14	TUESDAY	
15	WEDNESDAY	
16	THURSDAY	
17	FRIDAY	
18	SATURDAY	
19	SUNDAY	
20	MONDAY	
21	TUESDAY	
22	WEDNESDAY	
23	THURSDAY	
24	FRIDAY	
25	SATURDAY	
26	SUNDAY	
27	MONDAY	
28	TUESDAY	
29	WEDNESDAY	
30	THURSDAY	
31	FRIDAY	

Note: Activity Schedule / Exam Schedules are tentative.

Total no of working days in July 2026 = 0
Cumulative total (April 2026 to July 2026) = 58

Dates are tentative, subject to revisions from MOE.



M.E.S INDIAN SCHOOL, DOHA-QATAR		
SCHOOL CALENDAR FOR THE ACADEMIC YEAR 2026-2027		
AUGUST 2026		
DATE	DAY	SCHEDULE
1	SATURDAY	
2	SUNDAY	
3	MONDAY	
4	TUESDAY	
5	WEDNESDAY	
6	THURSDAY	
7	FRIDAY	
8	SATURDAY	
9	SUNDAY	
10	MONDAY	
11	TUESDAY	
12	WEDNESDAY	SUMMER VACATION 28-06-2026 TO 29-08-2026
13	THURSDAY	
14	FRIDAY	
15	SATURDAY	INDEPENDENCE DAY
16	SUNDAY	
17	MONDAY	
18	TUESDAY	
19	WEDNESDAY	
20	THURSDAY	
21	FRIDAY	
22	SATURDAY	
23	SUNDAY	SCHOOL REOPENS FOR TEACHERS AFTER SUMMER VACATION
24	MONDAY	
25	TUESDAY	
26	WEDNESDAY	
27	THURSDAY	
28	FRIDAY	
29	SATURDAY	
30	SUNDAY	SCHOOL REOPENS FOR STUDENTS AFTER SUMMER VACATION
31	MONDAY	

Note: Activity Schedule / Exam Schedules are tentative.

Total no of working days in Aug 2026 = 02
Cumulative total (April 2026 to Aug 2026) = 60

Dates are tentative, subject to revisions from MOE.

M.E.S INDIAN SCHOOL, DOHA-QATAR		
SCHOOL CALENDAR FOR THE ACADEMIC YEAR 2026-2027		
SEPTEMBER 2026		
DATE	DAY	SCHEDULE
1	TUESDAY	
2	WEDNESDAY	
3	THURSDAY	
4	FRIDAY	HOLIDAY FOR STUDENTS
5	SATURDAY	TEACHERS DAY
6	SUNDAY	FIELD TRIP FOR GRADE I TO IV
7	MONDAY	GRAND PARENTS' DAY FOR JUNIOR SECTION
8	TUESDAY	
9	WEDNESDAY	NATIONAL TEDDY BEAR DAY FOR KG
10	THURSDAY	
11	FRIDAY	HOLIDAY FOR STUDENTS
12	SATURDAY	HOLIDAY FOR STUDENTS
13	SUNDAY	GRAND PARENTS DAY -KG SECTION
14	MONDAY	CHETHNA
15	TUESDAY	
16	WEDNESDAY	INQUISITIVE FOR CLASSES V TO XII
17	THURSDAY	KIDS QUIZ FOR JUNIOR SECTION - GO GREEN
18	FRIDAY	HOLIDAY FOR STUDENTS
19	SATURDAY	HOLIDAY FOR STUDENTS
20	SUNDAY	
21	MONDAY	
22	TUESDAY	
23	WEDNESDAY	YOUTH FESTIVAL
24	THURSDAY	YOUTH FESTIVAL
25	FRIDAY	HOLIDAY FOR STUDENTS
26	SATURDAY	HOLIDAY FOR STUDENTS
27	SUNDAY	FIELD TRIP FOR CLASSES IX TO XII
28	MONDAY	
29	TUESDAY	
30	WEDNESDAY	

Note: Activity Schedule / Exam Schedules are tentative.

Total no of working days in Sep 2026 = 22
Cumulative total (April 2026 to Sep 2026) = 82

Dates are tentative, subject to revisions from MOE.



M.E.S INDIAN SCHOOL, DOHA-QATAR		
SCHOOL CALENDAR FOR THE ACADEMIC YEAR 2026-2027		
OCTOBER 2026		
DATE	DAY	SCHEDULE
1	THURSDAY	
2	FRIDAY	GANDHI JAYANTI
3	SATURDAY	HOLIDAY FOR STUDENTS
4	SUNDAY	PA2 FOR CLASSES I TO IX UNIT TEST2 FOR CLASS XI UNIT TEST3 FOR CLASS XII
5	MONDAY	
6	TUESDAY	
7	WEDNESDAY	
8	THURSDAY	
9	FRIDAY	HOLIDAY FOR STUDENTS
10	SATURDAY	HOLIDAY FOR STUDENTS - PTM FOR KG & JUNIOR SECTION PROJECT BASED EXHIBITION - KG SECTION
11	SUNDAY	
12	MONDAY	
13	TUESDAY	
14	WEDNESDAY	
15	THURSDAY	PROJECT DAY -JUNIOR SECTION
16	FRIDAY	HOLIDAY FOR STUDENTS
17	SATURDAY	HOLIDAY FOR STUDENTS - PTM FOR BOYS' & GIRLS SECTION
18	SUNDAY	SPORTS DAY FOR JUNIOR SECTION
19	MONDAY	SPORTS DAY FOR KG SECTION
20	TUESDAY	
21	WEDNESDAY	SPORTS DAY FOR GIRLS' SECTION
22	THURSDAY	SPORTS DAY FOR BOYS' SECTION
23	FRIDAY	HOLIDAY FOR STUDENTS
24	SATURDAY	HOLIDAY FOR STUDENTS
25	SUNDAY	MID SEMESTER BREAK 25-10-2026 TO 29-10-2026
26	MONDAY	
27	TUESDAY	
28	WEDNESDAY	
29	THURSDAY	
30	FRIDAY	HOLIDAY FOR STUDENTS
31	SATURDAY	HOLIDAY FOR STUDENTS

Note: Activity Schedule / Exam Schedules are tentative.

Total no of working days in Oct 2026 = 16
Cumulative total (April 2026 to Oct 2026) = 98

Dates are tentative, subject to revisions from MOE.

M.E.S INDIAN SCHOOL, DOHA-QATAR		
SCHOOL CALENDAR FOR THE ACADEMIC YEAR 2026-2027		
NOVEMBER 2026		
DATE	DAY	SCHEDULE
1	SUNDAY	SCHOOL REOPENS FOR STUDENTS AFTER MID BREAK SEMESTER
2	MONDAY	PA2 FOR CLASS X REVISION TEST FOR CLASS XII FIELD TRIP FOR CLASSES V-VIII
3	TUESDAY	
4	WEDNESDAY	
5	THURSDAY	
6	FRIDAY	HOLIDAY FOR STUDENTS
7	SATURDAY	HOLIDAY FOR STUDENTS
8	SUNDAY	
9	MONDAY	
10	TUESDAY	
11	WEDNESDAY	
12	THURSDAY	
13	FRIDAY	HOLIDAY FOR STUDENTS
14	SATURDAY	CHILDREN'S DAY
15	SUNDAY	
16	MONDAY	
17	TUESDAY	
18	WEDNESDAY	
19	THURSDAY	
20	FRIDAY	HOLIDAY FOR STUDENTS
21	SATURDAY	HOLIDAY FOR STUDENTS
22	SUNDAY	
23	MONDAY	
24	TUESDAY	
25	WEDNESDAY	KG DAY
26	THURSDAY	ANNUAL DAY
27	FRIDAY	ANNUAL DAY - HOLIDAY FOR STUDENTS
28	SATURDAY	HOLIDAY FOR STUDENTS
29	SUNDAY	
30	MONDAY	

Note: Activity Schedule / Exam Schedules are tentative.

Total no of working days in Nov 2026 = 21
Cumulative total (April 2026 to Nov 2026) = 119

Dates are tentative, subject to revisions from MOE.



M.E.S INDIAN SCHOOL, DOHA-QATAR		
SCHOOL CALENDAR FOR THE ACADEMIC YEAR 2026-2027		
DECEMBER 2026		
DATE	DAY	SCHEDULE
1	TUESDAY	FIELD TRIP FOR KG SECTION
2	WEDNESDAY	PRACTICAL EXAM FOR CLASS XI PRE BOARD 1 FOR CLASSES X & XII
3	THURSDAY	
4	FRIDAY	HOLIDAY FOR STUDENTS
5	SATURDAY	HOLIDAY FOR STUDENTS
6	SUNDAY	
7	MONDAY	
8	TUESDAY	
9	WEDNESDAY	
10	THURSDAY	DEBATE FOR JUNIOR SECTION
11	FRIDAY	HOLIDAY FOR STUDENTS
12	SATURDAY	HOLIDAY FOR STUDENTS
13	SUNDAY	
14	MONDAY	
15	TUESDAY	
16	WEDNESDAY	WINTER CAMP FOR CLASS KG SECTION WINTER CAMP FOR CLASSES I TO VIII
17	THURSDAY	QATAR NATIONAL DAY -HOLIDAY
18	FRIDAY	HOLIDAY FOR STUDENTS - QATAR NATIONAL DAY
19	SATURDAY	HOLIDAY FOR STUDENTS - FAREWELL FOR CLASS XII
20	SUNDAY	
21	MONDAY	
22	TUESDAY	
23	WEDNESDAY	
24	THURSDAY	
25	FRIDAY	HOLIDAY FOR STUDENTS
26	SATURDAY	HOLIDAY FOR STUDENTS
27	SUNDAY	MID YEAR BREAK (20-12-2026 TO 03-01-2027) TENTATIVE
28	MONDAY	
29	TUESDAY	
30	WEDNESDAY	
31	THURSDAY	

Note: Activity Schedule / Exam Schedules are tentative.

Total no of working days in Dec 2026 = 12
Cumulative total (April 2026 to Dec 2026) = 131

Dates are tentative, subject to revisions from MOE.

M.E.S INDIAN SCHOOL, DOHA-QATAR		
SCHOOL CALENDAR FOR THE ACADEMIC YEAR 2026-2027		
JANUARY 2027		
DATE	DAY	SCHEDULE
1	FRIDAY	HOLIDAY FOR STUDENTS
2	SATURDAY	HOLIDAY FOR STUDENTS
3	SUNDAY	MID YEAR BREAK (20-12-2026 TO 03-01-2027) TENTATIVE
4	MONDAY	REOPENING FOR STUDENTS AFTER MID YEAR BREAK
5	TUESDAY	CBSE BOARD PRACTICAL FOR CLASS XII (TENTATIVE)
6	WEDNESDAY	PA3 FOR CLASSES V TO IX MODEL EXAM FOR CLASS XI
7	THURSDAY	
8	FRIDAY	HOLIDAY FOR STUDENTS
9	SATURDAY	HOLIDAY FOR STUDENTS
10	SUNDAY	
11	MONDAY	
12	TUESDAY	
13	WEDNESDAY	
14	THURSDAY	
15	FRIDAY	HOLIDAY FOR STUDENTS
16	SATURDAY	HOLIDAY FOR STUDENTS - PTM FOR KG SECTION
17	SUNDAY	
18	MONDAY	PA3 FOR CLASS I TO IV FRUITS & VEGGIES DRESS UP PARADE - KG
19	TUESDAY	
20	WEDNESDAY	
21	THURSDAY	PRE BOARD 2 FOR CLASSES X & XII
22	FRIDAY	HOLIDAY FOR STUDENTS
23	SATURDAY	HOLIDAY FOR STUDENTS PTM FOR JUNIOR, BOYS' & GIRLS' SECTION
24	SUNDAY	
25	MONDAY	
26	TUESDAY	REPUBLIC DAY
27	WEDNESDAY	
28	THURSDAY	
29	FRIDAY	HOLIDAY FOR STUDENTS
30	SATURDAY	HOLIDAY FOR STUDENTS
31	SUNDAY	

Note: Activity Schedule / Exam Schedules are tentative.

Total no of working days in Jan 2027 = 19
Cumulative total (April 2026 to Jan 2027) = 150

Dates are tentative, subject to revisions from MOE.



M.E.S INDIAN SCHOOL, DOHA-QATAR		
SCHOOL CALENDAR FOR THE ACADEMIC YEAR 2026-2027		
FEBRUARY 2027		
DATE	DAY	SCHEDULE
1	MONDAY	TEST IN GRADED SUBJECTS FOR CLASSES V TO VIII ANNUAL EXAMINATION FOR CLASSES IX & XI
2	TUESDAY	
3	WEDNESDAY	
4	THURSDAY	
5	FRIDAY	HOLIDAY FOR STUDENTS
6	SATURDAY	GRADUATION DAY FOR KG SECTION - HOLIDAY FOR STUDENTS
7	SUNDAY	TEST IN GRADED SUBJECTS FOR CLASSES I TO IV
8	MONDAY	
9	TUESDAY	QATAR NATIONAL SPORTS DAY
10	WEDNESDAY	
11	THURSDAY	
12	FRIDAY	HOLIDAY FOR STUDENTS
13	SATURDAY	HOLIDAY FOR STUDENTS
14	SUNDAY	
15	MONDAY	
16	TUESDAY	
17	WEDNESDAY	
18	THURSDAY	RESULT DECLARATION FOR CLASSES IX & XI
19	FRIDAY	HOLIDAY FOR STUDENTS
20	SATURDAY	HOLIDAY FOR STUDENTS
21	SUNDAY	ANNUAL EXAMINATION FOR CLASSES V TO VIII ANNUAL EXAMINATION FOR CLASSES I TO IV
22	MONDAY	
23	TUESDAY	
24	WEDNESDAY	
25	THURSDAY	
26	FRIDAY	HOLIDAY FOR STUDENTS
27	SATURDAY	HOLIDAY FOR STUDENTS
28	SUNDAY	

Note: Activity Schedule / Exam Schedules are tentative.

Total no of working days in Feb 2027 = 19
Cumulative total (April 2026 to Feb 2027) = 169

Dates are tentative, subject to revisions from MOE.

M.E.S INDIAN SCHOOL, DOHA-QATAR		
SCHOOL CALENDAR FOR THE ACADEMIC YEAR 2026-2027		
MARCH 2027		
DATE	DAY	SCHEDULE
1	MONDAY	NEW SESSION BEGINS FOR CLASSES X & XII (2027-2028 BATCH)
2	TUESDAY	
3	WEDNESDAY	
4	THURSDAY	
5	FRIDAY	HOLIDAY FOR STUDENTS
6	SATURDAY	HOLIDAY FOR STUDENTS
7	SUNDAY	} EID -AL FITR HOLIDAYS (TENTATIVE)
8	MONDAY	
9	TUESDAY	
10	WEDNESDAY	
11	THURSDAY	
12	FRIDAY	HOLIDAY FOR STUDENTS
13	SATURDAY	HOLIDAY FOR STUDENTS
14	SUNDAY	
15	MONDAY	
16	TUESDAY	
17	WEDNESDAY	
18	THURSDAY	RESULT DECLARATION FOR CLASS KG TO VIII
19	FRIDAY	HOLIDAY FOR STUDENTS
20	SATURDAY	HOLIDAY FOR STUDENTS
21	SUNDAY	
22	MONDAY	
23	TUESDAY	
24	WEDNESDAY	
25	THURSDAY	
26	FRIDAY	HOLIDAY FOR STUDENTS
27	SATURDAY	HOLIDAY FOR STUDENTS
28	SUNDAY	
29	MONDAY	
30	TUESDAY	
31	WEDNESDAY	

Note: Activity Schedule / Exam Schedules are tentative.

Total no of working days in Mar 2027 = 14
Cumulative total (April 2026 to Mar 2027) = 183

Dates are tentative, subject to revisions from MOE.

البند الرابع المنهج الدراسي

- منهج المدرسة هو المنهج الهندي الذي يتبع للمجلس المركزي للتعليم الثانوي في دلهي (CBSE) .
- المواد الإلزامية الثلاث : التربية الإسلامية واللغة العربية (للطلاب العرب) وتاريخ قطر لجميع الطلاب من الصف الأول حتى التاسع (منهج الوزارة).
- لدى المدرسة لجنة مراجعة المصادر التعليمية مكونة من معلمين ذوي خبرة لمراجعة المصادر والتأكد من سلامتها ومطابقتها لمواصفات وزارة التربية والتعليم والتعليم العالي وخلوها من المخالفات التي تتعارض مع قيم وعادات وتقاليد دولة قطر .

نظرة عامة على المناهج الدراسية

الفئات التمهيديّة الأولى (رياض الأطفال – الأول والثاني)

- اللغة الإنجليزية ، الرياضيات ، المعرفة العامة ، المحادثة ، الدراسات البيئية ، العلوم ، الفن والحرفة ، التربية البدنية ، السباحة ، علوم الكمبيوتر ، الموسيقى ، الرقص ، اليوغا ، حصة خاصة لقراءة، انا أحب دولة قطر (تاريخ قطر).

المرحلة الابتدائية (من الصف الأول إلى الرابع)

- اللغة الإنجليزية، الرياضيات الحديثة، الدراسات البيئية، تاريخ قطر، الدراسات الإسلامية / العلوم الأخلاقية. يتم تضمين علوم الكمبيوتر والفنون والحرف والموسيقى والرقص والتربية البدنية والمعرفة العامة كمواد دراسية متدرجة في الصفوف من الأول إلى الرابع .

اللغة الثانية : الهندية / المالايالامية / الفرنسية / العربية / الأردية / التاميل

اللغة الثالثة - (الهندية/المالايالامية/الفرنسية/العربية/الأردية/التاميلية)



(الدرجة الثانية – الرابعة)

الطلاب الذين يختارون اللغة الفرنسية / المالايالامية / الأردنية / العربية / التاميلية كلغة ثانية يجب أن يتعلموا اللغة الهندية كلغة ثالثة. ومع ذلك سيتم تدريس اللغة الهندية إما كلغة ثانية أو ثالثة.

المرحلة الإعدادية (من الصف الخامس إلى الثامن)

اللغة الإنجليزية ، الرياضيات الحديثة ، العلوم ، العلوم الاجتماعية ، تاريخ قطر ، التربية البدنية ، التربية الفنية ، الدراسات البيئية ، التدريب العملي ، مهارات الحياة والمعرفة العامة.

اللغة الثانية : الهندية / المالايالامية / الفرنسية / العربية / الأردنية / التاميل
اللغة الثالثة – (العربية / المالايالامية / الأردنية / الكانادية / الفرنسية / الهندية)

الطلاب الذين يختارون الفرنسية / المالايالامية / التاميلية / العربية / الأردنية كلغة ثانية يجب أن يتعلموا اللغة الهندية كلغة ثالثة. ومع ذلك سيتم تدريس اللغة الهندية إما كلغة ثانية أو ثالثة للطلاب من الجنسية الهندية.

ملحوظة:

✓ بالنسبة للجنسيات الأخرى اللغة الهندية ليست إلزامية سواء كلغة ثانية أو ثالثة.

المرحلة الثانوية : (الصفين التاسع والعاشر)

اللغة الإنجليزية ، الرياضيات ، العلوم ، العلوم الاجتماعية ، تاريخ قطر .سكون مواد تعليم القيم والتربية الصحية والتربية البدنية والتربية الفنية والتدريبات العملية من الموضوعات التي سيتم تقييمها داخلياً.

اللغة الثانية : الهندية / الفرنسية / المالايالامية / العربية / الأردنية / التاميل.



المرحلة الثانوية العليا (الصفين الحادي عشر - الثاني عشر)

م	الاقسام		
	المجموعة الأولى	المجموعة الثانية	المجموعة الثالثة
1	المسار العلمي	اللغة الإنجليزية الأساسية والرياضيات والفيزياء والكيمياء والأحياء .	اللغة الإنجليزية الأساسية و الفيزياء و الكيمياء و الأحياء و علوم الكمبيوتر أو تطبيقات المعلوماتية أو العلوم المنزلية أو التربية البدنية.
2	المسار التجاري	اللغة الإنجليزية الأساسية والمحاسبة ودراسات الأعمال والاقتصاد والرياضيات / علوم الحاسوب / ممارسات المعلوماتية / علوم منزلية / التربية البدنية / علم النفس.	
3	الفنون والعلوم الانسانية	اللغة الإنجليزية الأساسية ، والتاريخ ، والاقتصاد ، والتربية البدنية وعلوم الحاسوب أو ممارسات المعلوماتية أو علوم منزلية / علم النفس.	
<p>الدراسات العامة والتربية البدنية والصحية والتربية المهنية موضوعات للتقييم الداخلي .</p> <p>موضوع المهارة اختياري - التصميم والتسويق والسياحة ورعاية الطفولة المبكرة والتعليم.</p> <p>ملحوظة :- يمكن تغيير مخطط المواد إذا ما طُلب / نُصح به من قبل المجلس المركزي للتعليم الثانوي ، دلهي.</p> <ul style="list-style-type: none"> • لن يتم تغيير المواد الاختيارية في الفصل الحادي عشر بعد الفصل الدراسي الأول . • يتم حذف الموضوعات / الفقرات / المراجع / الاقتباسات / وكل ما يتعارض مع مبادئ الإسلام وقوانين دولة قطر ، إذا وجدت 			

البند الخامس المصادر التعليمية

لدينا لجنة لمراجعة المصادر التعليمية بالمدرسة تقوم بمراجعة المصادر والتأكد من سلامتها ومطابقتها لمواصفات وزارة التربية والتعليم والتعليم العالي وخلوها من المخالفات التي تتعارض مع قيم وعادات وتقاليد دولة قطر ، وتمتلك المدرسة مكتبة مجهزة بشكل جيد للطلاب للاستفادة من المزيد من المراجع. كما تم إنشاء مكتبة رقمية في المدرسة حيث يمكن للطلاب الوصول إلى المحتوى الإلكتروني ورابط المكتبة الرقمية متاح على موقع المدرسة.

روابط مهمة :

م	وصف	عبر
1	المكتبة الرقمية	https://mesqatar.org/digital-library.html
2	المجلس المركزي للتعليم الثانوي	https://www.cbse.gov.in/cbsenew/cbse.html
3	المنهج الدراسي لجميع المراحل الدراسية	https://mesqatar.org/admission/courses-offered/
4	المنهج الدراسي للمجلس المركزي للتعليم الثانوي (CBSE) من الصف التاسع إلى الثاني عشر	https://cbseacademic.nic.in/curriculum_2026.html
5	التعليم الإلكتروني " بوابة دخول الطلاب وأولياء الأمور "	https://e8.messchoolportal.org/Login.aspx
6	نماذج إجابات للصفين العاشر والثاني عشر	https://www.cbse.gov.in/cbsenew/model-answer.html

التكنولوجيا:

- التعلم الإلكتروني "E-Learning": يمكن للطلاب الوصول إلى محتوى التعلم الإلكتروني من المنزل، للحصول على موارد تعليمية إضافية مثل أوراق العمل أو مقاطع الفيديو حول الموضوعات المهمة.
- الفصول الدراسية الرقمية.

الوسائل التعليمية:

- مناهج دراسية مقسمة سنويا.
- خطة درس اسبوعية ويومية.
- المبادئ التوجيهية للمعلمين.
- التوجيه والتدريب للموظفين.
- مفهوم رفيق التعلم والتدريس المصغر.
- العروض التقديمية، المخططات البيانية، الوحدات، أوراق العمل، مقاطع الفيديو، وما إلى ذلك.
- معلم مرشد.
- المساعدة في مراقبة الفصول الدراسية (مراقبة فصول المعلم).
- تقييم الطالب وتحليل النتائج.
- بطاقة تقرير شاملة للصف الأول إلى الرابع.
- السجلات القصصية.
- كتيب الطالب.

البند السادس الأنشطة المنهجية واللامنهجية

- الترويج لأنشطة المناهج الدراسية المشتركة مثل الألعاب والرياضة والموسيقى ، والرقص ، والأوركسترا ، والجمباز ، والدrama ، والمناقشات ، والتحدث أمام الجمهور (الخطابة) ، والتصوير الفوتوغرافي ، إلخ . وتقام المسابقات الفردية والجماعية لتحقيق التنمية الشاملة للطلاب يتم تنفيذ فصول تدريب خاصة لألعاب القوى والألعاب المختلفة مثل كرة السلة وكرة القدم وتنس الطاولة والكرة الطائرة والكريكيت والتنس ورمي الكرة والتايكوندو والكاراتيه ، تجرى التدريبات الجماعية في أيام الخميس .
- يتم أخذ الطلاب سنوياً في رحلات وجولات تعليمية ويقوم المعلمون باتخاذ الترتيبات اللازمة لمثل هذه الرحلات والإشراف على سلوك الطلاب. فإن إدارة المدرسة ليست مسؤولة عن أي حوادث غير متوقعة مثل الحوادث أو المرض أثناء أو بعد النزهة والجولات إلخ .
- **المجموعات :** تم تقسيم طلاب الصفوف من الأول إلى الثاني عشر إلى أربعة مجموعات - الأحمر والأزرق والأخضر والأصفر .يتم إجراء أنشطة المناهج الدراسية بطريقة سلسلة والتي من شأنها تعزيز روح التنافس بين الطلاب.
- المشاركة في الأنشطة المنهجية والمناهج المشتركة تساعد الطالب في بناء شخصيته وتمنحه المشاركة استشعار المسؤولية والقدرة على القيادة .وغرس روح الانضباط فيه . يتم انتخاب الرئيس وعضاء مجلس النواب والأمناء بالرابطة ، وتوزيع المهام فيما بينهم لتطوير الصفات القيادية.
- فصول إضافية للطلاب الأقل استيعاباً بعد ساعات المدرسة . وبالنسبة لطلاب الصفوف من التاسع حتى الثاني عشر الذين تم إدراجهم في قائمة الأقل استيعاباً يكون حضورهم لهذه الفصول إلزامي . وهناك فصول خاصة لطلاب الصفوف من التاسع إلى الثاني عشر خلال العطلات / العطلة الشتوية ويكون حضور جميع الطلاب إلزامي في مثل هذه الفصول.
- فصول تدريب مكثفة للطلاب المتفوقين ، لن يمنح طلاب الصفوف من التاسع إلى الثاني عشر إجازة لأكثر من أسبوع إلا في حالات طارئة .

البند السابع: المواد الإلزامية الثلاث (اللغة العربية-التربية الإسلامية-تاريخ قطر).

تلتزم المدرسة بالتوجيهات والإرشادات الصادرة من إدارة المدارس ورياض الأطفال الخاصة بكل ما يتعلق بالمواد الإلزامية الثلاثة " اللغة العربية والتربية الإسلامية وتاريخ قطر " وتلتزم أيضاً بالجدول الزمني ، ويقوم المعلمون بتدريس المناهج الدراسية الصادرة من وزارة التربية والتعليم والتعليم العالي.

1. عدد الحصص في الأسبوع:

- اللغة العربية - 6
- التربية الإسلامية - 3
- تاريخ قطر - 2

2. الموارد التعليمية:

- للطلاب العرب الكتب الصادرة من وزارة التربية والتعليم والتعليم العالي.
- لغير العرب حسب CBSE . تاريخ قطر للناطقين بالعربية وغير الناطقين.

3. تقدير:

- امتحانان (2) لنهاية الفصل الدراسي ونهاية العام الاكاديمي.
- ثلاثة (3) تقييمات دورية.

البند الثامن الحس الوطني/المواطنة.

تماشياً مع رؤية قطر الوطنية 2030 تشارك مدرستنا بفاعلية في العديد من المبادرات التي تهدف إلى بناء مستقبل مستدام ومتنوع للبلاد. حيث تؤكد رؤية قطر 2030 على أربعة ركائز أساسية: التنمية الاقتصادية، التنمية الاجتماعية، التنمية البشرية، والتنمية البيئية. وانطلاقاً من هذه الرؤية تلتزم مدرستنا بالمساهمة في تحقيق هذه الأهداف من خلال ما يلي:

1. **مبادرات الاستدامة والتوعية البيئية** : تنظم المدرسة مبادرات خضراء مثل غرس الأشجار، وحملات إعادة التدوير، والتوعية بترشيد استهلاك الطاقة. كما يتم توعية الطلاب بالممارسات المستدامة لمساعدتهم على أن يصبحوا أشخاصاً مسؤولين.
2. **ركيزة التنوع الاقتصادي لرؤية قطر 2030** :تنظم المدرسة ورش عمل ومعارض علمية ومسابقات لإشراك الطلاب في أحدث التطورات التكنولوجية والابتكارات في مجالات مثل الروبوتات والذكاء الاصطناعي وغيرها.
3. **التنمية الاجتماعية في رؤية 2030** : تنظم المدرسة فعاليات ثقافية لدعم رفاه الطلاب الاجتماعي من خلال مشاركتهم الجماعية بغض النظر عن خلفياتهم الثقافية أو الإقليمية. كما تشارك المدرسة بفاعلية في جميع البرامج المرتبطة باليوم الوطني لدولة قطر واليوم الرياضي لدولة قطر، والفعاليات الوطنية التي تدعو إليها وزارة التربية والتعليم والتعليم العالي والجهات الأخرى، إلى جانب الاحتفال بيوم استقلال الهند ، ويوم الجمهورية الهندية، وغيرها من المناسبات المهمة بروح وطنية وحماس كبير.
4. **ركيزة التنمية البشرية لرؤية قطر 2030** : يتم انتخاب مجلس الطلاب في المدرسة كل عام ، كما تتاح للطلاب فرص لتجربة أدوار قيادية.
5. **المشاركة المجتمعية والمسؤولية الاجتماعية** : تنظم المدرسة سنوياً مأدبة إفطار في شهر رمضان المبارك لجميع موظفي المدرسة . كما يجمع الطلاب الملابس والألعاب المستعملة لدعم المحتاجين. إضافة إلى ذلك يشارك الكشافة والمرشدات في المدرسة بفاعلية في حملات تنظيف الشواطئ وغيرها من الأنشطة التي تعكس دعم المدرسة للتنمية المجتمعية والاجتماعية.
6. **الترويج لتراث قطر والفنون التقليدية** :تنظم المدرسة معارض لزيادة وعي الطلاب بتراث قطر الغني وثقافتها. كما يشارك الطلاب بفاعلية في الاحتفال بالأعياد مثل القرنقوه، والمناسبات المختلفة التي يتم تنظيمها في قطر.



7. أهداف التنمية الاقتصادية والاجتماعية لرؤية 2030: أدخلت المدرسة التعليم الإلكتروني منذ عام 2011، حيث تم تحويل جميع الفصول الدراسية إلى فصول ذكية لتقديم أفضل تجربة تعليمية للطلاب. وقد أثبت هذا التوجه فعاليته أثناء جائحة كوفيد-19، إذ تم الانتقال من التعليم الحضوري إلى التعلم عن بُعد بسهولة من قبل المعلمين والطلاب، مع تحقيق نتائج تعليمية مميزة.
8. البرامج الرياضية ودعم صورة قطر العالمية : المدرسة دعمت وشاركت بفاعلية البطولات الرياضية الكبرى مثل كأس العالم FIFA قطر 2022، وكأس آسيا، وكأس الأمير وغيرها.
9. بعض البرامج المهمة التي تشارك فيها المدرسة تشمل:
- الاحتفال باليوم الوطني لدولة قطر.
 - الاحتفال باليوم الرياضي الوطني لدولة قطر.
 - يوم استقلال الهند.
 - يوم الجمهورية الهندية.
 - دورة الألعاب الآسيوية.
 - كأس الأمير.
 - تنظيم رحلات تعليمية سنوية لزيارة أهم المعالم في قطر مثل متحف الفن الإسلامي ومكتبة قطر الوطنية وغيرها.
 - تنظيف الشواطئ.
 - تنظيم أنشطة وإقامة معارض لتعزيز اللغة العربية والهوية الوطنية القطرية وثقافتها وتراثها والدراسات الإسلامية وكذلك تعزيز قيم الميثاق الأخلاقي الصادر عن وزارة التربية والتعليم والتعليم العالي بين جميع المعنيين.



البند التاسع التعليم والتعلم

- يتم اتباع معايير CBSE وتطبيق شروط وزارة التربية والتعليم والتعليم العالي في تعيين وتوظيف المعلمين ويراعى اختيار اصحاب الخبرة والكفاءة كما أولت إدارة المدرسة اهتمامها بالدورات التدريبية من قبل خبراء محترفين لتقنين وتحسين مهارات التدريس بشكل أكبر، إلى جانب مراقبة الفصول الدراسية من قبل المديرية ورؤساء الاقسام المختلفة، كما يتم أخذ ملاحظات الطلاب أيضًا في الاعتبار لضمان جودة التدريس.
- إعداد خطط للدروس الأسبوعية مقدمًا من قبل لجنة من المعلمين بمساعدة رؤساء الأقسام. وذلك من خلال إعداد خطة مناسبة يتم فيها إعداد جدول أنشطة للمناهج الدراسية كل عام دراسي. هذا الإعداد يضمن تنظيم الأنشطة الصفية والمناهج الدراسية والانشطة اللاصفية من أجل تحقيق ما يطمح إليه الطلاب
- تتضمن خطة التدريس مجموعة متنوعة من الأساليب والوسائل الحديثة التي تستخدم في التدريس، بما في ذلك محتوى التعليم الإلكتروني، والتعلم الجماعي، ونظام الأصدقاء، والألعاب التعليمية والاختبارات وأوراق العمل / الواجبات المدمجة من اجل جعل التعليم تجربة ممتعة. وتوفر المدرسة المواد والوسائل التعليمية التي تلبي احتياجات الطلاب المتنوعة.
- لدى المدرسة فصول دراسية مجهزة جيدًا من أجل الحصول على نتائج تعليم أفضل (سبورة ذكية وأجهزة تكنولوجيا المعلومات والاتصالات للمساعدة في التعلم الإلكتروني. كما يتم استخدام عرض باور بوينت كمرجع إضافي)
- يحتوي كل قسم على لجنة مسؤولة عن مراجعة وتحديث محتوى التعليم الإلكتروني بشكل منتظم ليتوافق مع منهج CBSE والتحديثات التي تتم من قبل المجلس.
- يتم توجيه الطلاب باستخدام برنامج التعلم الإلكتروني (اسم المستخدم + كلمة المرور) من منازلهم بأخذ أوراق العمل ويعتبر هذا دعم إضافي مقدم للطلاب لتطويرهم وتحسين أدائهم.
- يتم إعداد خطط التنمية المهنية السنوية التي تشمل التدريبات المتخصصة حسب الأقسام/المواد. تُنفذ التدريبات وفقاً للجدول الزمني. مع مراعاة أحدث التوجهات في التعليم والتدريس لتحسين نتائج التعلم.

البند العاشر تقييم الطلبة

* التقييم المستمر لصفوف الروضة .

* نظام الدرجات للمرحلة الابتدائية من الصف الأول حتى الرابع على النحو المفصل أدناه

الصفوف	التقييم الدوري	الاختبارات التحريرية (نصف سنوية وسنوية)
الصف الأول	60 درجة التقييم الدوري المستمر	40 درجة الامتحان التحريري
الصف الثاني	60 درجة التقييم الدوري المستمر	40 درجة الامتحان التحريري
الصف الثالث	20 درجة التقييم الدوري المستمر	80 درجة الامتحان التحريري
الصف الرابع	20 درجة التقييم الدوري المستمر	80 درجة الامتحان التحريري
<p>الأنشطة المدرسية والانضباط</p> <p>مقياس من ثلاث نقاط (A = ممتاز ، B = جيد جدًا ، C = مقبول)</p>		
	الأنشطة المدرسية المشتركة	الانضباط
	(مجالات التقييم)	(مجالات التقييم)
	<ul style="list-style-type: none"> • التعليم العملي . • التربية الفنية • الصحة والتربية البدنية . 	<p>الحضور ، والسلوك ، والقيم ، والنظافة ، واحترام القواعد والأنظمة، والمواقف تجاه الآخرين.</p>
مقياس الدرجات		

الصفين الثالث والرابع مقياس الدرجات 8 نقاط		الصفين الأول والثاني مقياس الدرجات 5 نقاط	
العلامة	الدرجة	العلامة	الدرجة
90 - 100	A*	91 - 100	A1
75 - 89	A	81 - 90	A2
56 - 74	B	71 - 80	B1
35 - 55	C	61 - 70	B2
أقل من 35	D	51 - 60	C1
		41 - 50	C2
		33 - 40	D
		32 أو أقل	(يحتاج لتحسين) E



• نظام الدرجات للصفوف من الخامس حتى الثامن .

		✓ اللغة . 1	✓ الرياضيات	✓ أي مادة أخرى
		✓ اللغة . 2	✓ العلوم	
		✓ اللغة . 3	✓ العلوم الاجتماعية	
الفصل الدراسي - 1 (100 علامة) . امتحانات نصف سنوية		الفصل الدراسي - 2 (100 علامة) . الامتحانات السنوية		
التقييم الدوري 20 علامة	• 10 علامات - الاختبار الدوري	• 10 علامات - الاختبار الدوري		
	• 5 علامات - الإثراء الفرعي	• 5 علامات - الإثراء الفرعي		
	• 5 درجات - تقديم دفتر الملاحظات	• 5 درجات - تقديم دفتر الملاحظات		
✓ تغطية المنهج حتى إعلان مواعيد الاختبارات.				
✓ تقديم دفتر الملاحظات وإثراء الموضوعات في نهاية الفصل الدراسي.				
الاختبارات التحريرية 80 علامة	امتحان تحريري من 80 درجة مع تغطية المنهج حتى الإعلان عن مواعيد الامتحانات نصف السنوية من قبل المدرسة.			
	أجزاء من الفصل الدراسي الأول		أجزاء من الفصل الدراسي الثاني	
	الصف الخامس	5%	+ المنهج كاملاً للفصل الثاني.	
	الصف السادس	10%		
	الصف السابع	20%		
الصف الثامن	30%			
الأنشطة المدرسية والانضباط . مقياس من ثلاث نقاط (A = ممتاز ، B = جيد جدًا ، C = مقبول)				
الأنشطة المدرسية المشتركة . (مجالات التقييم)		الانضباط . (مجالات التقييم)		

الحضور ، والسلوك ، والقيم ، والنظافة ، واحترام القواعد والأنظمة،
والمواقف تجاه الآخرين.

- التعليم العملي .
- التربية الفنية
- الصحة والتربية البدنية .

مقياس الدرجات . 8 نقاط

العلامة	الدرجة
91 - 100	A1
81 - 90	A2
71 - 80	B1
61 - 70	B2
51 - 60	C1
41 - 50	C2
33 - 40	D
32 وأقل	E (يحتاج لتحسين)



• نظام الدرجات للصفين التاسع والعاشر :

المواد	✓ اللغة الانجليزية ✓ لغة ثانية	✓ الرياضيات ✓ العلوم ✓ العلوم الاجتماعية
التقييم الداخلي (20 درجة)		الاختبارات التحريرية (80 درجة)
5 • علامات - الاختبار الدوري 5 • علامات - المحفظة	5 • علامات - التقييم المتعدد 5 • علامات - الأنشطة الإثرائية الفرعية	• التقييم الدوري . 1 ، 2 ، 3 . • الامتحانات السنوية - المنهج كاملاً.
يجب أن يحصل الطلاب على الحد الأدنى من العلامات 33% في كل من الامتحان التحريري والتقييم الداخلي.		
التقييم الداخلي		
اختبارات دورية . (سيتم أخذ أفضل اثنين)	المحفظة	أنشطة إثراء المواد
1. الاختبار التحريري : (5 درجات) - ثلاثة اختبارات تجري في العام الدراسي. - أخذ متوسط أفضل اثنين من الاختبارات المحولة إلى 5. - المنهج - التراكمي. 2. التقييم المتعدد: (5 علامات) - المسابقات والاختبارات الشفهية وخرائط المفاهيم وبطاقات الخروج والتعبير البصري وما إلى ذلك.	<ul style="list-style-type: none"> ▪ العمل الصفي ▪ تقييم الأقران ▪ التقييم الذاتي ▪ إنجازات الطالب في المادة المعنية. ▪ خواطر ، روايات. مجلات، الخ. 	<ul style="list-style-type: none"> - اللغة الإنجليزية واللغات الأخرى: (تقييم مهارات التحدث والاستماع) - العلوم - التجارب المعملية . - الرياضيات: اعمال مختبر الرياضيات . - العلوم الاجتماعية: الخرائط وعمل المشروع
الأنشطة المدرسية والانضباط - المقياس من خمس نقاط (A= ممتاز ، B= جيد جدًا، C = مقبول، D = متوسط، E = أقل من المتوسط)		
الأنشطة المدرسية . مجالات التقييم	الانضباط . مجالات التقييم	
* التجارب العملية * التربية * الصحة والتربية الفنية	الحضور ، والسلوك ، والقيم ، الاخلاص والامانة	



مقياس الدرجات

الصف العاشر . مقياس الدرجات 9 نقاط

الدرجة	
A1	الأوائل 8 /1 من المرشحين الناجحين في المواد
A2	التالي 8 /1 من الناجحين في المواد
B1	التالي 8 /1 من الناجحين في المواد
B2	التالي 8 /1 من الناجحين في المواد
C1	التالي 8 /1 من الناجحين في المواد
C2	التالي 8 /1 من الناجحين في المواد
D1	التالي 8 /1 من الناجحين في المواد
D2	التالي 8 /1 من الناجحين في المواد
E	الراسبون (أقل من 33%)

الصف التاسع . مقياس الدرجات 8 نقاط

الدرجة	العلامة
A1	91 - 100
A2	81 - 90
B1	71 - 80
B2	61 - 70
C1	51 - 60
C2	41 - 50
D	33 - 40
E (يحتاج لتحسين)	32 أو أقل



☆ هيكل التقييم للفصلين الحادي عشر والثاني عشر

- يتم إجراء اختبارات شهرية وامتحان الفترة الأولى وامتحان الفترة الثانية والامتحانات السنوية للصف الحادي عشر.
- يتم إجراء اختبارات شهرية للفترة الأولى ، الامتحان النموذجي ، امتحان ما قبل المجلس للصف الثاني عشر.

☆ نظام الدرجات للفصلين الحادي عشر والثاني عشر

بالنسبة للصفين الحادي عشر والثاني عشر يتم تصنيف الدرجات على مقياس مكون من 9 نقاط كما يلي:

- A1: أعلى 8/1 من الناجحين في المواد من قسمي البنين والبنات.
- A2: التالي 8/1 من الناجحين في المواد من قسمي البنين والبنات.
- B1: التالي 8/1 من الناجحين في المواد من قسمي البنين والبنات.
- B2: التالي 8/1 من الناجحين في المواد من قسمي البنين والبنات.
- C1: التالي 8/1 من الناجحين في المواد من قسمي البنين والبنات.
- C2: التالي 8/1 من الناجحين في المواد من قسمي البنين والبنات.
- D1: التالي 8/1 من الناجحين في المواد من قسمي البنين والبنات
- D2 : التالي 8/1 من الناجحين في المواد من قسمي البنين والبنات.
- E : الراسبون (أقل من 33%) .



تحليل النتيجة:

- يتم إجراء تحليل النتائج حسب الصفوف على أساس الفصل الدراسي وسنوياً لتطوير خطط الدروس وموارد التعلم الأخرى التي من شأنها تعزيز نتائج التعلم.
 - تقديم الدعم الإضافي لأصحاب النتائج المنخفضة.
 - تقديم دعم إضافي للطلاب الذين يحتاجون إلى الدعم من مستشار الطالب أو المعلم الخاص لتحسين مستواهم الأكاديمي بسرية تامة إلى جانب دعم الوالدين لمساعدة الطالب بطريقة مثلى.
 - يتم التقييم وفقاً لمعايير CBSE واتباع جميع إرشادات الترقية الصادرة عن CBSE ووزارة التربية والتعليم والتعليم العالي.
- المعادلة: يتم تقديم الدعم اللازم لأولياء الأمور للحصول على شهادة المعادلة من وزارة التربية والتعليم والتعليم العالي.

البند الحادي عشر التقارير المدرسية لرصد التعلم والإبلاغ عن التقدم

- تُعقد اجتماعات أولياء الأمور والمعلمين بانتظام لمناقشة الأداء الأكاديمي للطلاب .
- مقابلة ولي الأمر للمعلم المعني مع موعد مسبق خلال فترة الاستراحة.
- يقوم المعلمون أيضًا بإبلاغ أولياء الأمور بصعوبات التعلم لدى الطلاب من خلال مذكرات المدرسة.
- يُحتفظ بسجل أداء الطلاب وفقًا لنموذج مُحدد.
- سيحصل الطلاب الذين أتموا الصف العاشر والثاني عشر بنجاح شهادة امتحان الثانوية العامة من قبل CBSE بالهند.



البند الثاني عشر ذوي الإعاقة وصعوبات التعلم.(للمدارس التي توفر هذه الخدمة)

- لدينا عدد قليل من الطلاب ذوي صعوبات التعلم ويتلقى هؤلاء الطلاب الدعم لتحسين نتائجهم التعليمية حيث تتبع المدارس الخطوات التالية :
 - التأكد من أن الدروس تلبى احتياجاتهم.
 - يقوم المعلمون بتدوين الملاحظات لمعرفة الفروق الفردية بين الطلاب .
 - يتم إعطاء تدريب إضافي بعد ساعات الدراسة للطلاب الذين حققوا نتائج منخفضة .
 - يتم تنقيح ومراجعة الاختبارات للتأكد من استعداد الطلاب وتلبية احتياجاتهم الفردية وإعطاء أهمية متساوية لجميع الطلاب.
 - مفهوم الفصول الدراسية (فترة الصفر) للفصول من الأول إلى التاسع للطلاب الذين التحقوا بالمدرسة في الفصل الدراسي الثاني وكذلك للذين حققوا نتائج متدنية لتغطية ما فاتهم من الفروض المنجزة في الفصل الدراسي الأول ، أما بالنسبة للطلاب من الصف العاشر إلى الثاني عشر يتم إعطاءهم تدريب إضافي للتركيز على المراجعة والدراسة المستقلة تحت إشراف المعلم.
 - يشتمل التعليم على مجموعة متنوعة من الأساليب ، وهي استخدام أساليب التعليم الحديثة ، بما في ذلك محتوى التعليم الإلكتروني ، والتعلم الجماعي ، ونظام الزملاء ، والألعاب التعليمية ، والاختبارات ، وأوراق العمل / الواجبات لتسهيل العملية التعليمية وجعل التعلم تجربة ممتعة .
 - لدينا قسم التوجيه والإرشاد في المدرسة والذي يضم معلماً ومستشاراً خاصاً وعدد (5) مرشد .أصبح التوجيه والإرشاد جزءاً لا يتجزأ من البرنامج الأكاديمي لمدرستنا كما يهدف القسم إلى تدريب الطلاب على الانضباط الذاتي وبناء الثقة وقبول النقد البناء كما أنه يمكن الطلاب من حل النزاعات بطريقة منطقية وعقلانية ، وكذلك يساعد الطلاب في الصفوف الثانوية العليا لمواكبة جميع الفرص الوظيفية المتاحة في كل من الهند والخارج.
- **التعليم الخاص**
 - . توفير خدمة التعليم الخاص في المدرسة للطلاب الذين يحتاجون إلى دعم إضافي بسبب صعوبات التعلم المحددة.
 - . إحالة الطلاب الذين يواجهون صعوبة في اكتساب مهارات التعلم واستخدامها مثل القراءة والكتابة والحساب إلى معلم خاص لإجراء التقييم والدعم الإضافي.









البند الثالث عشر التنمية البشرية

- توفر المدرسة بيئة صحية واجتماعية مناسبة للطلاب .
- تهتم المدرسة ببناء شخصية طلابها وتشجعهم على تحمل المسؤولية الاجتماعية تجاه مجتمعهم .
- تنفيذ محاضرات لتوعية الطلاب بالصحة العقلية والنفسية حسب الفئات العمرية .
- تنفيذ جولات تعليمية وثقافية للطلاب لدعم صحتهم النفسية والاجتماعية.
- يُعد علم النفس من المواد الاختيارية لطلاب الصفين الحادي عشر والثاني عشر، مما يوفر فرصًا وظيفية للطلاب المهتمين.
- دورات تدريبية للكادر الوظيفي من أجل تحسين الأداء وتطوير المهارات.
- تنفيذ برامج ثقافية وإقامة أيام ترفيهية للموظفين لدعم صحتهم النفسية والاجتماعية.

بعض المساهمات الاجتماعية التي قام بها الطلاب هي:

- التبرع ببعض الملابس الفائضة.
- إفتار صائم للفئات الفقيرة .
- زيارة المرضى وتقديم بعض الهدايا لهم.
- تنظيف الشاطئ
- المشاركة في حملة التوعية بمرض السكري.
- تكريم الموظفين المميزين في يوم العمال ببعض الهدايا أو الحوافز المالية... إلخ.
- حملة خضراء - زرع شتلات في حرم المدرسة وأماكن أخرى .
- تدعم المدرسة جميع حملات التبرع التي تجمعها قطر الخيرية وجمعية الهلال الأحمر القطري بعد الحصول على موافقة الوزارة.
- تشارك جمعية الكشافة والمرشدات بالمدرسة بشكل فعال في العديد من الأنشطة البيئية والاجتماعية داخل المدرسة وفي الرحلات الميدانية.
- يحضر قائد الكشافة وقائد المرشدات التدريبات والمعسكرات وورش العمل التي تنظمها جمعية الكشافة والمرشدات القطرية وجمعية الكشافة والمرشدات الهندية.



البند الرابع عشر السلوك المدرسي

- للمدرسة سياسة لسلوك المدرسي والغرض منها هو التقيد بالسلوكيات الإيجابية وكذلك توفير إطار أخلاقي لتنمية شخصية الطالب حتى يصبح عضو مهذب ومشارك بفعالية وإيجابية مع زملائه في مختلف الأنشطة المدرسية ومتسامح في المجتمع ، مما يعزز الانضباط الذاتي والوعي في المساهمة الإيجابية التي يمكن للفرد أن يقدمها في حياته للمدرسة والمجتمع ككل.
- تم تعميم الميثاق الاخلاقي للاطراف المعنية.

أهداف السياسة

- جعل القوانين واللوائح واضحة لجميع الطلاب.
- غرس القيم واحترام القوانين وضبط السلوكيات ونشر روح التعاون بين الطلاب.
- الانضباط الذاتي والشعور بالمسؤولية.
- جعل التعليم والتعلم فعالين.
- خلق بيئة تقوم على الاحترام المتبادل.

العناصر الرئيسية التي تشكل سياسة سلوك الطلاب هي كما يلي:

- بيان رؤية ورسالة المدرسة والقيم التي تتمسك بها.
- الحقوق والواجبات لكل فرد من أفراد المجتمع المدرسي للحفاظ على أعلى معايير السلوك الايجابي .
- القواعد والإجراءات والبروتوكولات التي تحدد الحدود والتوقعات.
- نقاط المكافآت عن السلوك الإيجابي والعلامات السلبية لعدم الانضباط.
- آليات التحكم والرصد والمتابعة والدعم.
- التوجيه والإرشاد لحل مشاكل السلوك.



السياسة - الإجراءات التأديبية:

- على الطلاب الحفاظ على قواعد السلوك الجيد خلال فترة الدراسة.
 - يجب اتباع سياسة المدرسة وقواعدها وأنظمتها على النحو المذكور في مذكرات المدرسة ومراعاة عادات وتقاليد وقوانين دولة قطر .
 - يقوم المسؤولين عن الانضباط بمراقبة سلوكيات الطلاب بانتظام.
 - يتم اتباع الإجراءات التأديبية وفقاً لمستوى عدم الانضباط الذي يظهره الطلاب .
 - التحقق الفوري من سوء السلوك.
 - التنبيه شفاهة .
 - تكرار الواجب عندما يكون الواجب بمستوى غير مقبول.
 - كتابة الملاحظات لأولياء الأمور في مذكرات المدرسة.
 - اجتماع المعلمين وأولياء الأمور .
 - الرجوع إلى مرشد الطلاب بالمدرسة إذا لزم الأمر .
 - منح انذار كتابي .
 - مطالبة الطالب بمغادرة الفصل إذا لوحظ من المستحيل متابعة الدرس لعدم انضباطه.
 - تعليق الطالب لبعض الوقت بسبب عدم الانضباط المتكرر .
 - تحافظ المدرسة أيضاً على خيار فصل الطلاب المخالفين باستمرار دون ابداء أي تحسن من طرفهم في سلوكياتهم في نهاية العام الدراسي . وفي حال ارتكاب أي جريمة جنائية سيتم إبلاغ الشرطة بذلك لاتخاذ الاجراءات .
- خطة الانضباط السلوكي واجراءات التأديب :**
- تهدف الخطة للحفاظ على الانضباط وتشجيع السلوك الجيد .



تم تصنيف المخالفات إلى ثلاث فئات مختلفة على النحو التالي:
الفئة الأولى :

1. عدم اكمال الواجبات الصفية أو المنزلية . 2. الدفع أو الجري في الممرات . 3. الحضور المتأخر . 4. الحضور بغير الزي المدرسي . 5. التحدث في الفصل .	6. عدم الامتثال لقواعد المدرسة . 7. التجمهر . 8. الأكل في الممرات . 9. عدم التحرك في الطابور .
--	---

الفئة الثانية

1. التلفظ بعبارات غير لائقة . 2. اساءة استخدام المعدات الإلكترونية وممتلكات المدرسة . 3. عدم احترام المعلمين .	4. الكذب . 5. استخدام الهواتف المحمولة 6. استفزاز واغائة الآخرين .
--	--

الفئة الثالثة

1. افتعال المشاكل والخلافات . 2. التمثيل غير المناسب للمدرسة . 3. الاستخدام غير المناسب لمعدات الطوارئ 4. مغادرة الصف بدون إذن . 5. الغش في الامتحانات. 6. العنصرية وأشكال التمييز الأخرى .	7. السرقة. 8. الاستخدام غير المناسب للإنترنت / المواد المطبوعة 9. التهديد اللفظي . 10. العدوان الجسدي 11. التخريب المتعمد للممتلكات المدرسة . 12. التتمر .
--	---

البند الخامس عشر الصحة والأمن والسلامة

لدى المدرسة سياسة سلامة وأمن وصحة الطلاب وتهدف السياسة إلى :

- توفير بيئة آمنة وصحية لجميع منتسبي المدرسة.

العناصر الأساسية لسياسة الصحة والسلامة:

- رؤية ورسالة المدرسة.
- تعليمات وزارة التربية والتعليم والتعليم العالي ووزارة الصحة العامة وإدارة الدفاع المدني بوزارة الداخلية .

إجراءات الصحة :

- اتباع التعليمات الصادرة من وزارة الصحة العامة.
- أخذ الموافقات اللازمة من وزارة الصحة العامة (ترخيص العيادة . ترخيص مزاولة المهنة لمرضي المدرسة . موردي الأغذية . الشهادات الصحية)
- تقديم الإسعافات الأولية عند حدوث إصابات، وتوفير الدعم الطبي للحالات الطارئة أو الحوادث الكبيرة خلال اليوم الدراسي.
- توعية الطلاب بالنظافة الشخصية حيث توجد تعليمات النظافة في كتيب الطالب ضمن الارشادات العامة.
- لدى المدرسة قسم وفريق متكامل للتنظيفات .
- يقوم عمال النظافة بتنظيف كل المرافق بالمدرسة وتوجد قائمة يراجعها مشرفي النظافة .

إجراءات الأمن والسلامة:

- تطبيق محتوى مناهج الأمن السيبراني ضمن مصادر التعلم الخاصة بمادة الحاسوب وذلك لتوعية الطلاب بكيفية حماية بياناتهم الشخصية.
- عرض إجراءات استخدام لمختبرات العلوم (الأحياء، الكيمياء، الفيزياء، العلوم المنزلية) في جميع المختبرات.



- عرض إجراءات استخدام مختبر الحاسوب وتعليمات الاستخدام الآمن لأجهزة الحاسوب والتطبيقات ذات الصلة في جميع مختبرات الحاسوب.
- الحرم المدرسي يخضع للمراقبة ، حيث يتم توزيع أفراد الأمن في أماكن مختلفة لمتابعة حركة دخول وخروج الطلبة والموظفين والزوار.
- يتم تطبيق نظام **تصريح الخروج** للطلاب والموظفين عند الخروج المصرح به خلال الدوام المدرسي.
- يوجد أيضًا نظام **تصريح البقاء** لمتابعة الطلاب الذين يبقون بعد انتهاء الدوام.
- تتوفر في الحرم المدرسي عيادة مجهزة تجهيزًا جيدًا بممرضات مؤهلات.
- إدارة الأمن والسلامة بالمدرسة تقوم بجولات منتظمة في الحرم المدرسي (إجراءات وقائية) للتأكد من أن الحرم المدرسي آمن وخالي من المخاطر .
- لدى المدرسة غرفة تحكم ونظام المراقبة بالكاميرات حسب شروط إدارة النظم الأمنية بوزارة الداخلية.
- تدريب منتسبي المدرسة على الاخلاء الوهمي (لضمان إجراءات الإخلاء الصحيحة).
- متابعة البنية التحتية المدرسية بانتظام.
- نظام مكافحة الحرائق يتوافق مع شروط وزارة الدفاع المدني - دولة قطر.
- فريق الطوارئ والإنقاذ المدرسي متوفر.
- تحديث جميع السياسات والإجراءات والتعليمات لأفراد الأمن والسلامة بشكل دوري.
- مراقبة حركة المرور قرب بوابات المدرسة أثناء الدخول والخروج.
- جميع المخارج مرئية وواضحة.
- أرقام الطوارئ معلقة على لوحات الإعلانات، الاستقبال، والأماكن المشتركة المرئية للجميع.
- يتم تطبيق نظام **تصريح البوابة** لحركة دخول وخروج المركبات والمواد.



السلامة العامة:

- التأكد من أمن وسلامة الحرم المدرسي وخلوه من العناصر/الأجهزة الخطرة.
- توزيع أفراد الأمن على جميع البوابات والمداخل والممرات .
- إجراء فحوصات سلامة دورية من قبل فريق الأمن.
- إبقاء جميع المخارج مفتوحة وواضحة بلافتات مضيئة.
- تجهيز المدرسة بنظام إنذار وإطفاء حريق وفق شروط إدارة الدفاع المدني (QCDD).
- التأمين على الطلاب ضمن بوليصة التأمين ضد المسؤولية العامة بما يشمل التنقل بالحافلات.
- المحافظة على سجل الزوار بكامل بياناتهم.
- لا يُسمح للطلاب بالخروج إلا مع ولي الأمر ومع تصريح خروج رسمي خلال الدوام.

الطوارئ/الحوادث:

- تشكيل فريق استجابة للطوارئ يقوم بتنفيذ ومتابعة خطة الطوارئ بصورة فعالة.
- إجراء تدريبات وهمية لتقييم كفاءة الخطط والإجراءات وتدريب الطلاب والموظفين.
- نشر أرقام الطوارئ على اللوحات والممرات.
- يتم الإبلاغ عن أي حادث وفق إجراءات المدرسة والتحقيق فيه لتحديد الأسباب الجذرية ومنع تكراره.



سلامة النقل:

- المدرسة مسؤولة عن توفير نقل آمن للطلاب.
- متابعة الحضور في الحافلة من قبل المشرف.
- عدم إنزال الطلاب دون سن 11 إلا بحضور ولي الأمر أو المسؤول عنه.
- الالتزام بمحطات الصعود والنزول المحددة مسبقاً.
- صيانة الحافلات بشكل دوري.
- تدريب السائقين والمشرفين تدريباً كافياً.
- التأكد من عدم بقاء أي طالب في الحافلة بعد انتهاء الرحلة.
- اتخاذ إجراءات ضد الطلاب المسيئين في الحافلة.
- تعليق قواعد السلامة في الحافلات.
- تطبيق قائمة تحقق من خمس مستويات للأمان.

الرحلات الميدانية:

- تُجرى الرحلات بعد الحصول على الموافقات الرسمية.
- لا يُسمح للطلاب بالمشاركة إلا بموافقة خطية من ولي الأمر.
- يجب أن يرافق الطلاب معلمين بنسبة (1 معلم لكل 10 طلاب).
- يجب أن تبدأ وتنتهي الرحلة من المدرسة للتأكد من سلامة الطلاب.
- إعداد برنامج الرحلة ومشاركته مع أولياء الأمور.



سياسة انصراف الطلاب:

- ضمان سلامة الطلاب عند دخولهم أو مغادرتهم الحرم المدرسي.
- إدارة حركة دخول وخروج الطلاب.
- صعود الطلاب إلى الحافلة الصحيحة وضمان وصولهم من وإلى الصفوف بشكل منظم.
- عدم ترك أي طالب خلف المدرسة.
- تعزيز السلامة في مواقف السيارات ومنع الحوادث.

الطلاب الذين يستخدمون الحافلات المدرسية:

- المحافظة على سجلات الصعود والنزول من قبل مشرف الحافلة.
- توقف الحافلات داخل الحرم المدرسي لإنزال الطلاب ومن ثم إيقاف الحافلات في المواقف المخصصة خارج المدرسة .
- بعد نزول الطلاب صباحاً، يتم تفقد الحافلة من قبل السائق والمشرف والمعلم المناوب وموظف الأمن للتأكد من عدم بقاء أي طالب في الحافلة.
- عند الانصراف يتم اصطحاب طلاب الروضة وحتى الصف الثالث جماعياً إلى الحافلات.
- وجود ملاحظ باص واحد على الأقل في كل حافلة.
- عند أخذ ولي الأمر الطالب/ة بدلاً من الحافلة يجب تقديم طلب خطي أو عبر البريد/المذكرة للمعلم وتحويله لرئيس القسم للحصول على تصريح خروج.
- ولي الأمر يسلم تصريح الخروج لموظف الأمن في البوابة عند اصطحاب طفله بنفسه.
- عند غياب أي طالب/ة عن الحافلة يتم التواصل مع القسم والنقل للتحقق من السبب.
- وجود مشرفين لمتابعة الحركة الآمنة للطلاب.
- عدم السماح ببقاء أي طالبة منفردة مع السائق أو المشرف.



- تنظيم مسار الحافلات بحيث لا تكون الطالبة الأولى أو الأخيرة.
- ركن الحافلات بأمان على جانب الطريق لضمان إنزال الطالب قرب منزله.
- عدم إنزال أي طالب في مكان آخر إلا بموافقة النقل.
- لا يُترك الطلاب (خصوصًا الصف الخامس وما دونه) بمفردهم بل يُسلّمون لولي الأمر/المربية أو المفوض من ولي الأمر.
- التأكد من إغلاق أبواب الحافلة أثناء الحركة.
- في حال غياب ولي الأمر لاستقبال طالب من الصف الخامس أو أقل لا يُترك الطالب على الطريق بل يُعاد للمدرسة ليتسلمه ولي الأمر لاحقًا.

الطلاب الذين يستخدمون سيارات خاصة:

- الالتزام بالبوابات المخصصة للدخول والخروج وإبلاغ أولياء الأمور بها مسبقًا.
- يلتزم أولياء الأمور باستلام أبنائهم بعد الساعة 1:25 ظهرًا.
- الالتزام بإجراءات الخروج المبكر عبر تصريح رسمي من رئيس القسم.
- يجب على أولياء الأمور استلام طلاب الروضة حتى الصف الخامس شخصيًا.
- الالتزام بقوانين المرور أمام المدرسة .
- يساعد موظفي الأمن الطلاب على عبور الطريق عند الحاجة.

البند السادس عشر المرافق والتجهيزات المدرسية

مرافق المدرسة

- مصلى للبنين ومصلى للبنات .
- ملعب مضاء لكرة القدم بعشب صناعي ومضمار .
- أحواض سباحة منفصلة للبالغين والصغار مع مدربين للبنين والبنات بشكل منفصل . حوض سباحة للأطفال بعمر 5 سنوات وما دون.
- مكتبة مرجعية مركزية ومكتبة في قسم البنات .
- قاعة مؤتمرات متعددة الاستخدام مجهزة جيداً.
- ملعب كرة قدم بعشب صناعي وسقف مغطى للمرحلة الابتدائية .
- منطقة ألعاب خاصة لرياض الأطفال .
- منطقة لعب مغطاة للبنين والبنات .
- قاعة رياضية لمختلف الألعاب.
- أسطول من الحافلات المكيفة لنقل الطلاب من وإلى جميع المناطق داخل وخارج الدوحة بما فيها منطقة الخور .
- عدد المختبرات 14 مختبر (الكيمياء ، الفيزياء ، الاحياء ، الكمبيوتر ، العلوم المنزلية) مجهزة جيداً .

الأدوات التعليمية :

- التعلم الإلكتروني.
- الفصول مزودة بألواح ذكية وأجهزة العرض.

الوسائل التعليمية:

- منهج دراسي مقسم خلال السنة.
- خطة الدروس اليومية والأسبوعية.
- ارشادات المعلمين.
- التوجيهات والدورات التدريبية للموظفين.
- مفهوم الزمالة والتعلم المصغر .
- العروض التقديمية والمخططات وأوراق العمل ومقاطع الفيديو وما إلى ذلك .

البند السابع عشر ضمان الجودة والاعتماد المدرسي

المدرسة لديها قسم إدارة الجودة منذ عام 2006. هذا القسم يتسم بالمهنية وهو المسؤول عن تنفيذ وصيانة وتحسين فعالية الجودة وأنظمتها لجميع العمليات في المدرسة بما يتماشى مع ISO 9001: 2015 ، والاعتماد المدرسي الوطني لوزارة التربية والتعليم والتعليم العالي (QNSA) ، وكذلك المعايير المطلوبة من الهيئات والمنظمات الأخرى.

يجري قسم إدارة الجودة عمليات تفتيش وتدقيق بانتظام (داخلياً وخارجياً) ، وتحليل الملاحظات حول اجتماعات الآباء والمعلمين والطلاب والمعلمين ، ويقوم أيضاً بمتابعة سير خطط العمل والتدريب ويسعى للتحسين المستمر لضمان فعالية جميع العمليات في المدرسة والامتثال لمعايير ISO. يقوم القسم بعقد الاجتماعات الدورية والطائرة لمناقشة المشكلات وحلها ومعالجة المتطلبات في الموارد البشرية والبنية التحتية وكل ما تحتاجه المدرسة . وقامت المدرسة أيضاً بإدراج سجل المخاطر والفرص كجزء من متطلبات ISO 9001: 2015 إلى جانب سجل تقييم المخاطر لإدارة الأمن والسلامة للتركيز على جانب التحسين المستمر .

إدارة الجودة تقوم بعمل تحديثات منتظمة لجميع السياسات والنماذج والإجراءات وخطط سير العملية التعليمية والتنظيمية ، وذلك بالتشاور مع مجلس الإدارة لتنفيذ التغييرات القابلة للتطبيق وذلك من أجل الحفاظ على نظام تعليمي عالي الجودة وتطويره مع أقصى درجات الالتزام .

الاعتماد:

- المدرسة الهندية الإسلامية تابعة لـ CBSE ، دلهي (رقم الانتساب : 6330001)
- الاعتماد المدرسي الوطني (QNSA)
- المدرسة حاصلة على شهادة الأيزو (ISO) 9001:2015 في دولة قطر.

البند الثامن عشر مشاركة أصحاب المصلحة

- تولي المدرسة اهتماماً كبيراً في عملية اشراك المجتمع المدرسي في العملية التعليمية من خلال التواصل والمسؤولية المشتركة بين أولياء الأمور وإدارة المدرسة.
- التواصل مع أولياء الأمور عبر قنوات مختلفة (الاتصال المباشر . الايميلات . كتيب الطالب . رسائل الواتساب . الموقع الالكتروني للمدرسة).
 - يشارك أولياء الأمور بفعالية في الأنشطة المدرسية من خلال منتدى مجلس الآباء والمعلمين واجتماعات أولياء الأمور والمشاركة في العديد من البرامج والفعاليات المدرسية الأخرى كما يتم أخذ مقترحاتهم لحل المشكلات وتسهيل العملية التعليمية .
 - إدارة المدرسة لها دوراً حيوياً في تلبية المتطلبات وتنفيذها وفقاً للحاجة.
 - الاقتراحات الواردة من أصحاب المصلحة تساهم وتساعد في تنمية قدرات الطالب ومنحه بيئة تعليمية مناسبة .
 - تنظم المدرسة العديد من البرامج المجتمعية بالتنسيق مع بعض الشركات والجمعيات وتشجع أولياء الأمور لمناقشة كيفية مجالات التحسين وإضافة سلوك إيجابي للطلاب والارتقاء بمستوياتهم.
 - توجيه وتوعية أولياء أمور الطلاب الجدد.
 - يحتوي كتيب الطالب على جميع القواعد واللوائح التنظيمية للمدرسة بدءاً من القواعد العامة ، والزي الموحد ، والرسوم ، والامتحانات ، وأنشطة المدرسة ، إلخ. ، كما يتم دعوة أولياء الأمور عن طريق إرسال رسائل في المناسبات الخاصة مثل المسابقات الرياضية المدرسية ، والحفل الختامي السنوي، وحفلات التخرج وتوزيع الجوائز.
 - متى ما سنحت الفرصة لاستقبال خبراء في مجالات التوجيه والإرشاد تتم دعوة أولياء الأمور للاستفادة من المحاضرات التي تقدم ، كما يتم استدعاء أولياء أمور مجموعة معينة من الطلاب الذين يحتاجون إلى عناية خاصة مباشرة إلى المدرسة لإعطائهم التوجيهات والإرشادات اللازمة حسب الحاجة .



- تُعقد اجتماعات أولياء الأمور والمعلمين بانتظام مرة واحدة في الفصل الدراسي وثلاث مرات في السنة الدراسية لمناقشة المسائل الأكاديمية وغيرها من المسائل المتعلقة بالطلاب وتسلية الضوء على تقدمهم وتطورهم .
- تقوم المدرسة بإبلاغ أولياء الأمور بالأداء الأكاديمي لأبناءهم من خلال التحديثات الشهرية وكذلك بطاقات التقارير الصادرة بعد كل امتحان نهائي.
- يتم الإبلاغ عن الجوانب السلوكية من خلال مذكرات الطالب والرسائل والاتصال .
- أخذ ملاحظات أولياء أمور الطلاب الذين يجلسون لامتحانات الصف العاشر والثاني عشر بعين الاعتبار.
- المدرسة على اتصال دائم مع البعثات الهندية المتاحة داخل الدولة لتبادل المعلومات كما أن المدرسة لديها خطط مستمرة لدعم وتشجيع المجتمع للمشاركة في الجمعيات الرياضية والجمعيات الثقافية وبعثات الكشافة والمرشدين ، والمنظمات البيئية والمنظمات ذات الصلة بالفنون والثقافة والآداب .

▶ تشجيع المدارس وتعزيز أنشطة المجتمع مع أصحاب المصلحة .

- من أجل تعزيز الشعور بالمسؤولية الاجتماعية وغرس روح التكافل والتعاون في العمل الخيري تجاه المحتاجين قام ممثلو الطلاب والمعلمين بزيارة لمرضى السرطان في مدينة حمد الطبية .
- تشجيع الطلاب أيضًا على التبرع بالملابس الفائضة والألعاب وما إلى ذلك.
- تشارك المدرسة بفعالية في الأحداث التي تنظم في سياق الأيام الوطنية والأحداث الرياضية بما في ذلك الألعاب الأولمبية المدرسية . وقد فازت المدرسة بالعديد من الجوائز والميداليات.
- تنظم المدرسة مسابقات تلاوة القرآن الكريم والسيرة النبوية وفن الخطابة لجميع المدارس الخاصة في قطر.
- المشاركة في الفعاليات التي تنظمها المدارس الهندية الأخرى والمدارس المستقلة ووزارة التربية والتعليم والتعليم العالي والسفارة الهندية في قطر.
- ساهمت المدرسة بمبلغ مليون روبية هندية في حملة الإغاثة لمتضرري الفيضانات في ولاية كيرالا.

البند التاسع عشر التعلم عن بعد

سياسة التعلم عن بُعد

تحدد هذه السياسة التدابير والموارد التكنولوجية والاستراتيجيات اللازمة لتطبيق التعلم عن بُعد في المدرسة وتهدف إلى ضمان استمرار حصول الطلاب على تعليم جيد في حال منعتهم الظروف الصحية من الحضور الشخصي .

1. الأهداف:

- ضمان استمرار التعليم في حالات الطوارئ.
- توفير فرص تعلم متساوية لجميع الطلاب بغض النظر عن موقعهم الجغرافي أو خلفيتهم الاجتماعية والاقتصادية أو قدرتهم البدنية.
- وضع معايير وإرشادات لضمان استيفاء التعلم عن بُعد للمعايير الأكاديمية التي يلبّيها التعليم الحضوري.
- تشجيع الاستخدام الفعال للأدوات والمنصات الرقمية لتحسين عملية التعلم.

2. السياسات:

- تدريب منتظم للمعلمين وذلك لتطوير وتعزيز مهاراتهم لتقديم تعلم عن بُعد عالي الجودة. ويشمل ذلك التدريب على المنصات واستراتيجيات إشراك الطلاب، وأفضل ممارسات التقييم الإلكتروني.
- توفر المدرسة الأدوات والمنصات التكنولوجية المناسبة لتقديم التعلم عن بُعد بفعالية.
- الأجهزة: تضمن المدرسة حصول كل طالب على جهاز (كمبيوتر محمول، جهاز لوحي، أو غيره) للمشاركة في الدروس عبر الإنترنت.
- منصات التعلم: تستخدم المدرسة منصات إلكترونية آمنة وسهلة الوصول (مثل: DS digital (منصة التعلم الإلكتروني MES)، و Google Classroom، و Zoom، و Microsoft Teams) لتقديم الدروس والتواصل والتقييمات.
- الوصول إلى الإنترنت: في حال واجه الطلاب مشاكل في الاتصال ستتعاون المدرسة مع أولياء الأمور وتساعدهم في حل المشكلات التقنية.
- الدعم الفني: لدى المدرسة فريقًا متخصصًا لاستكشاف الأخطاء وإصلاحها وتقديم الدعم لكل من الطلاب والمعلمين في حال وجود صعوبات تقنية.



4. الإجراءات:

- وضع خطط الدروس ومذكرات التدريس وستكون متاحة على بوابة التعلم الإلكتروني لسهولة الوصول إليها وتطبيقها.
- تحميل أنشطة الطلاب وأوراق العمل/الواجبات ونماذج الإجابات على بوابة أولياء الأمور.
- توفير مقاطع فيديو مسجلة ، ملخص الدروس على بوابة التعلم الإلكتروني .
- يتوجب على المعلمين مراقبة تقدم الطلاب وتقديم ملاحظات منتظمة بالإضافة إلى ذلك سيكون المرشدون وموظفو الدعم متاحين لتقديم أي دعم نفسي أو أكاديمي قد يحتاجه الطالب أثناء التعلم عن بُعد.
- إبلاغ أولياء الأمور بأداء الطلاب.
- سيتم مواءمة تقييمات التعلم عن بُعد مع توقعات الحضور الشخصي مما يضمن حصول الطلاب الذين يدرسون عن بُعد على تقييمات عادلة ودقيقة بناءً على نتائج تعلمهم.

5. التواصل والتعاون:

- التحديثات الدورية: ستقدم المدرسة تحديثات منتظمة لأولياء الأمور والطلاب في حالة التحول للتعلم عن بُعد، بما في ذلك أي تغييرات في السياسات أو التقنيات أو الإجراءات.
- آليات التغذية الراجعة: تتاح للطلاب وأولياء الأمور فرص لتقديم ملاحظاتهم حول فعالية التعلم عن بُعد. وتستخدم هذه الملاحظات لتحسين أنظمة تقديم الدعم في المستقبل.
- تواصل المرشدون مع الطلاب لدعم صحتهم النفسية.

الخاتمة :

ولأن التعليم يعتبر محرك أساسي للتنمية الاقتصادية والاجتماعية أولت المدرسة الهندية الإسلامية اهتماماً كبيراً في تقديم تعليم عالي الجودة يساعد على تطوير وتنمية مهارات الطلاب مما يعزز الابتكار والمساهمة في تحقيق رفاهية وتقدم المجتمعات من خلال تخريج قوة عاملة متعلمة وقادرة على مواجهة تحديات المستقبل .
ودوماً نسعى لتزويد الطلاب بالمعرفة اللازمة وتعزيز ثقتهم بأنفسهم ونشر الوعي بين افراد المجتمع المدرسي من خلال تعزيز القيم الإيجابية.

المدرسة الهندية الإسلامية

M.E.S. INDIAN SCHOOL ام . اي . اس . المدرسة الهندية
DOHA - QATAR
P.O. Box: 3453 Tel: 44572888
Fax: +974 44891816
Email: info@mesqatar.org
Website: www.mesqatar.qa
P.O. Box: 3453 Tel: 44572888
Fax: +974 44891816
Email: info@mesqatar.org
Website: www.mesqatar.qa

ACHIEVEMENT RECORD KG I - KG II

Name of Student			
Grade & Student ID		QID	
Date of Birth			
Mother's Name			
Father's Name			
Areas of Development	Description	Grade	
		TERM1	TERM2
Language Development	ENGLISH		
	Phonological Awareness		
	Listens and understands simple words		
	Listens attentively to recorded stories		
	Speaks clearly and recites rhymes with correct pronunciation		
	Picks up and uses new words while speaking		
	Uses English while interacting with others		
	Shows interest in printed material		
	Reads pictures with understanding		
	Reads words by sight		
NUMBER CONCEPTS	Visually discriminates words		
	Writes neatly and legibly		
ENVIRONMENTAL CONCEPTS	Writes words with correct spellings		
	HINDI		
	Exposure to second language		
	Sings simple rhymes with action		
	Matching and Sorting		
	Writes numerals and number names		
	Applies knowledge and manipulates numbers in different ways		
	Biological Concepts		
	Physical Concepts		
	Social Concepts		

Areas of Development	Description	Grade	
		TERM1	TERM2
PSYCHO MOTOR SKILLS	THINKING SKILLS		
	Compares and classifies objects by three factors(shape, size, colour)		
	Serializes upto 5 objects		
	Shows ability to recall		
ART & CRAFT	PHYSICAL TRAINING		
	Cross motor skills		
HEALTH , HYGIENE & NUTRITION	Fine motor skills		
	Actively participates in art & craft activities		
LIFE SKILLS	Is able to draw simple objects		
	Uses placemats and napkins		
	Relishes Healthy snacks		
	SOCIO EMOTIONAL DEVELOPMENT		
	Greets everyone		
	Uses Phrase of the week during conversation		
	Sharing and taking turns		
	Emotional Regulation		
	Conflict resolution		
	Packs their own bags		
Grade Key: A - Excellent, B- Good, C- Satisfactory, D- Needs more guidance			
Teacher's Remarks	Demonstrates good listening and attention skills. Promoted to Grade I		
Signature of Class Teacher	Signature of Head of Section	Principal	

تقرير تقييم الفصل الدراسي الأول والثاني - رياض الأطفال 1 و 2



ACHIEVEMENT RECORD I to IV

Name of Student	Class	DOB
Student ID		Division
Date of Birth		Nationality
Mother's Name		
Father's Name		

Academic Performance

	Term 1	Term 2	Aggregate Term 1 (50%) + Term 2 (50%)
1. English			
2. Environmental Science			
3. Mathematics			
4. IS - Malaysian			
5. Moral Science			
6. Career History			

Scholastic Skills

	Term 1	Term 2
English	End of Term-Oral Test	
	Self-Activity/Learning Activity	
	Reading	
	Speaking	
	Listening	
Environmental Science	Comment	
	General Assessment	
	Project	
	End of Term-Oral Test	
	Self-Activity/Learning Activity	
Mathematics	Comment	
	Self-Activity/Learning Activity	
	Application	
	Class Test	
	End of Term-Oral Test	

	Term 1	Term 2
IS - Mathematics	End of Term-Oral Test	
	Reading	
	Speaking	
	Listening	
	Project/Multiple Unit Test	

Co-Scholastic Achievements

	Term 1	Term 2
Co-Scholastic Areas	Information and Communication Technology	
	General Knowledge	
	Art & Craft	
	Music & Dance	
	Co-curricular Physical Education	

PASSED AND PROMOTED TO GRADE

Scholastic Grading Scheme

Marks Range	Grade	Grade Point
90 - 100	A+	5
80 - 90.99	A	4
70 - 79.99	B	3
60 - 69.99	C	2
0 - 59.99	D	1

Class Teacher	Head of Section	Principal
---------------	-----------------	-----------

تقرير تقييم الفصل الدراسي الأول والثاني - الصفوف من الأول إلى الرابع



M.E.S. INDIAN SCHOOL
DOHA - QATAR
(Affiliated to the Central Board of Secondary Education, Delhi)
P.O. Box: 3453 Tel: 44572888
Fax: +974 44618116
Email: info@mesqatar.org
Website: www.mesqatar.org
P.O. Box: 3453, Doha, Qatar

ام . اي . اس . المدرسة الهندية
الوحدة - قطر
المكتب ب. ص. 3453 : 44572888
الفاكس : +974 44618116
البريد الإلكتروني : info@mesqatar.org
الموقع الإلكتروني : www.mesqatar.org



Academic Session
Report Card for Class V

Name of Student		Class	GD
Student ID			Division
Date of Birth			Nativity
Mother's Name			
Father's Name			

Subject Name	TERM1 (100 Marks)					TERM2 (100 Marks)						
	Periodic Test	Mini Book	Subject Enrichment	Half Yearly Exam	Marks Obtained	Grade	Periodic Test	Mini Book	Subject Enrichment	Yearly Exam	Marks Obtained	Grade
English												
Mathematics												
EVS												
SL - Music												
TL - Hindi												
Mind Science												
Class - History												

Co-Scholastic Area: TERM1 (in a CBSE 8-8 CO SCHOLASTIC 3 Point Grading Scheme)	Grade	Co-Scholastic Area: TERM2 (in a CBSE 8-8 CO SCHOLASTIC 3 Point Grading Scheme)	Grade
Work Education		Work Education	
Art Education		Art Education	
Health & Physical Education		Health & Physical Education	
In a CBSE 8-8 CO SCHOLASTIC 3 Point Grading Scheme	Grade	In a CBSE 8-8 CO SCHOLASTIC 3 Point Grading Scheme	Grade
Discipline		Discipline	

Presented in Class:

Date: _____
Signature of Class Teacher: _____
Signature of Head Of Section: _____
Signature of Principal: _____

Instructions

Grading scale for scholastic areas: (Students are awarded on a CBSE 8-10 SUR 3 Point Grading Scheme as follows)

MARKS RANGE	GRADE
91 - 100	A1
81 - 90	A2
71 - 80	B1
61 - 70	B2
51 - 60	C1
41 - 50	C2
33 - 40	C
32 and below	D (Minimum Requirement)



M.E.S. INDIAN SCHOOL, DOHA - QATAR
(Affiliated to the Central Board of Secondary Education, Delhi)
(10+2 Pattern)

PERIODIC ASSESSMENT - (Class V)

NAME : _____ Roll No: _____
CLASS : _____ DIVISION : _____
SECTION : _____ YEAR : _____

Sl. No.	Subjects	Test:					
		Marks					
1.	English						
2.	Second Language (_____)						
3.	Third Language (_____)						
4.	Mathematics						
5.	EVS						
Signature of Class Teacher							
Signature of Head of Section							
Signature of Parent							

F 063, Rev 04, Dated 13th April, 2025

تقرير تقييم الفصل الدراسي الأول والثاني - الصف الخامس

التقييم الدوري للصف الخامس



M.E.S. INDIAN SCHOOL
DOHA - QATAR
(Affiliated to the Central Board of Secondary Education, India)
P.O. Box: 3453 Tel: 44572888
Fax: +974 44681818
Email: info@mesqatar.org
Website: www.mesqatar.org
F 106, Park 5, Street 107, Al-Musayib, Doha

ام . اي . اس . المدرسة الهندية
الفرقة - قطر
المعهد الهندي للتربية والتعليم العالي - قطر - دoha
44572888 : هاتفون : 3453
+974 44681818 : فاكس
Info@mesqatar.org : البريد الإلكتروني
www.mesqatar.org : الموقع الإلكتروني



Academic Session
Report Card for Class VI-VIII

Name of Student	DOB
Student ID	Class
Date of Birth	Division
Mother's Name	Nationality
Father's Name	

Scholastic Areas	TERM I (100 MARKS)					TERM II (100 MARKS)						
	Periodic Test	Seat Book	Subject Enrichment	Half Yearly Exams	Marks Obtained	Grade	Periodic Test	Seat Book	Subject Enrichment	Yearly Exams	Marks Obtained	Grade
English												
Mathematics												
Science												
SL - Malayalam												
Social Science												
IT - Hindi												
Moral Science												
Career History												

Co-Scholastic Areas: TERM I (as a CBSE 8-8 CO SCHOLASTIC 3 Point Grading Scheme)	Grade	Co-Scholastic Areas: TERM II (as a CBSE 8-8 CO SCHOLASTIC 3 Point Grading Scheme)	Grade
Work Education		Work Education	
Art Education		Art Education	
Health & Physical Education		Health & Physical Education	
Sum a CBSE 8-8 CO SCHOLASTIC 3 Point Grading Scheme)	Grade	Sum a CBSE 8-8 CO SCHOLASTIC 3 Point Grading Scheme)	Grade
Discipline		Discipline	

Presented in Class:

Date: _____ Signature of Class Teacher _____ Signature of Head Of Section _____ Signature of Principal _____

Instructions

Grading scale for scholastic areas: (Grades are awarded as a CBSE 8-10 STAR 3 Point Grading Scheme as follows)

MARKS RANGE	GRADE
91 - 100	A1
81 - 90	A2
71 - 80	B1
61 - 70	B2
51 - 60	C1
41 - 50	C2
33 - 40	D
30 and below	E (Needs Improvement)



M.E.S. INDIAN SCHOOL, DOHA - QATAR
(Affiliated to the Central Board of Secondary Education, Delhi)
(10+2 Pattern)

PERIODIC ASSESSMENT - (Classes VI-VIII)

NAME : _____ Roll No: _____
CLASS: _____ DIVISION : _____
SECTION: _____ YEAR : _____

Sl. No.	Subjects	Tests: Marks:				
1.	English					
2.	Second Language (_____)					
3.	Third Language (_____)					
4.	Mathematics					
5.	Science					
6.	Social Science					
Signature of Class Teacher						
Signature of Head of Section						
Signature of Parent						

F 063, Rev 04, Dated 13th April, 2025

تقرير تقييم الفصل الدراسي الأول والثاني - الصفوف من السادس إلى الثامن

التقييم الدوري للصفوف من السادس إلى الثامن

5329398 0329398 90077/00002

Regn. No.

केन्द्रीय माध्यमिक शिक्षा बोर्ड
CENTRAL BOARD OF SECONDARY EDUCATION
अंक विवरणिका सह प्रमाण पत्र
MARKS STATEMENT CUM CERTIFICATE
माध्यमिक विद्यालय परीक्षा, 2025
SECONDARY SCHOOL EXAMINATION, 2025

यह प्रमाणित किया जाता है कि
This is to certify that
रजि. सं.
Roll No.
माता का नाम
Mother's Name
पिता/पंजीकृत का नाम
Father's / Guardian's Name
जन्म तिथि
Date of Birth
विद्यालय
School 90077- MES INDIAN SCH PB3453 DOHA QATAR ARABIAN GULF
यह विद्यार्थी उपरोक्त विषयगत में has achieved Scholastic Achievements as under :

विषय कोड SUB CODE	विषय SUBJECT	प्राप्त अंक MARKS OBTAINED				वैधानिक श्रेणी POSITIONAL GRADE
		वैधानिक THEORY	आ. प्र. I.A/ M. PR.	योग TOTAL	योग (शब्दों में) TOTAL (IN WORDS)	
194	ENGLISH LNG & LIT.					
012	MALAYALAM					
041	MATHEMATICS STANDARD					
086	SCIENCE					
087	SOCIAL SCIENCE					
417	ADDITIONAL SUBJECT ARTIFICIAL INTELLIGENCE					

परिणत Result: **PASS**

दिनांक Dated : 13-05-2025

प्रमुख अधिकारी
Controller of Examinations



M.E.S. INDIAN SCHOOL, DOHA - QATAR
(Affiliated to the Central Board of Secondary Education, Delhi)
(10+2 Pattern)

ASSESSMENT RECORD - X

NAME : _____ Roll No:- _____
CLASS: _____ DIVISIO : _____
SECTION: _____ YEAR : _____

Sl. No.	Subjects	Test:							
		Marks							
1.	English								
2.	Second Language (_____)								
3.	AI								
4.	Mathematics								
5.	Science								
6.	Social Science								
Signature of Class Teacher									
Signature of Head of Section									
Signature of Parent									

F 087, Rev 2, Dated 13th April, 2025

CBSE نموذج تقرير شهادة الصف العاشر

التقييم الدوري للصف العاشر



M.E.S. INDIAN SCHOOL
DOHA - QATAR
(Affiliated to the Central Board of Secondary Education, Delhi)
P.O. Box: 3453 Tel: 44572888
Fax: +974 44601816
Email: info@mesqatar.org
Website: www.mesqatar.org
F 196, Rev 6, Issue 10th March 2015

ام . اي . اس . المدرسة الهندية
الدرجة - قطر
المجلس المركزي للتعليم الثانوي - دلهي - الهند
ص . ب : 3453 تليفون : 44572888
فاكس : +974 44601816
البريد الإلكتروني : info@mesqatar.org
الموقع الإلكتروني : www.mesqatar.org



ACHIEVEMENT RECORD XI

Name of Student	Class	GD
Student ID	Division	
Date of Birth	Railway	
Mother's Name		
Father's Name		

Academic Performance

Subject	TERM I		MODEL		ANNUAL		Aggregate TERM I (30 %) + MODEL (20 %) + ANNUAL (50 %)				
	Marks	Rank	Marks	Rank	Marks	Rank	Max. Marks	Marks	Rank	PERC	PERC
1. English											
2. English (ABU)											
3. Biology (Theory)											
4. Biology (Practical)											
5. Chemistry (Theory)											
6. Chemistry (Practical)											
7. Mathematics											
8. Mathematics Internal Assessment											
9. Physics (Theory)											
10. Physics (Practical)											
11. Design (Theory)											
12. Design (Practical)											
13. General Studies											
14. Physical & Health Education											
15. Work Education											
TOTAL											

PASSED AND PROMOTED TO GRADE

Class Teacher	Head of Section	Parent
---------------	-----------------	--------

M.E.S INDIAN SCHOOL, DOHA - QATAR
(Affiliated to the Central Board of Secondary Education, Delhi)
(10+2 Pattern)

ASSESSMENT RECORD - CLASSES XI / XII

NAME : _____ ROLL NO : _____
CLASS : _____ DIVISION : _____
SECTION : _____ YEAR : _____

Sl. No.	Subjects	Test:	Marks																
1	English																		
2	Mathematics																		
3	Physics/ Accountancy/ History																		
4	Chemistry / Business Studies/ Physical Education																		
5	Biology / Economics																		
6	Optional Subject (_____)																		
7	Skill Subject (_____)																		
Signature of Class Teacher																			
Signature of Head of Section																			
Signature of Parent																			

F 126, Rev 03 dated 13th April 2025

نموذج تقييم الفصل الدراسي والسنوي للصف الحادي عشر

التقييم الدوري للصفين الحادي عشر والثاني عشر

0010579 0010579 00077/00001

0010579

केन्द्रीय माध्यमिक शिक्षा बोर्ड
CENTRAL BOARD OF SECONDARY EDUCATION
अंक विवरणिका सह प्रमाण पत्र
MARKS STATEMENT CUM CERTIFICATE
सीनियर स्कूल सर्टिफिकेट परीक्षा, 2024
SENIOR SCHOOL CERTIFICATE EXAMINATION, 2024

इस पत्रिका द्वारा मान्य है कि
This is to certify that
सम्बन्धी
Roll No.
माता का नाम
Mother's Name
पिता/सहपाता का नाम
Father's / Guardian's Name
विद्यालय
School 90077 MES INDIAN SCH PB3453 DOHA QATAR ARABIAN GULF
श्री छात्रिका/छात्रिका/छात्रिका ने इस विषय में शैक्षणिक उपलब्धियाँ हासिल की हैं।
The student/has achieved Scholastic Achievements as under:

विषय कोड SRL CODE	विषय SUBJECT	प्राप्त अंक (अर्जित) MARKS OBTAINED				विद्यार्थी के पोस्टल ग्रेड POSTERIAL GRADE
		लिखित THEORY	BL/PL BL/PY/IA	योग TOTAL	योग (शब्दों में) TOTAL (IN WORDS)	
301	ENGLISH CORE					
041	MATHEMATICS					
042	PHYSICS					
043	CHEMISTRY					
046	ENGINEERING GRAPHICS					
500	WORK EXPERIENCE					
502	HEALTH & PHYSICAL EDUCATION					
503	GENERAL STUDIES					

परिणत Results: **PASS**

13-05-2024
Controller of Examinations

CBSE نموذج تقرير شهادة الصف الثاني عشر

M.E.S. INDIAN SCHOOL
DOHA - QATAR
(Affiliated to the Central Board of Secondary Education, India)
P. O. Box: 3453 Tel: 44573888
Fax: +974 44581816
Email: info@mesqatar.org
Website: www.mesqatar.org
P. 100, Box 2, Street 10th March 2014

ام . اي . اس . المدرسة الهندية
الدوحة - قطر
ص. ب. : 3453 تليفون : 44573888
فاكس : +974 44581816
البريد الإلكتروني : info@mesqatar.org
الموقع الإلكتروني : www.mesqatar.org

ACHIEVEMENT RECORD (CLASS XII) TERM1

Name of Student	Class	Division
Student ID		
Date of Birth		Nationality
Mother's Name		
Father's Name		

Academic Performance

Sl. No.	Subject	TERM1		
		Max. Marks	Marks	Rank
1	English (Theory)			
2	English (Practical)			
3	Biology (Theory)			
4	Biology (Practical)			
5	Chemistry (Theory)			
6	Chemistry (Practical)			
7	Design (Theory)			
8	Design (Practical)			
9	Mathematics (Theory)			
10	Mathematics (Practical)			
11	Physics (Theory)			
12	Physics (Practical)			
13	General Studies			
14	Physical & Health Education			
15	Work Education			
	TOTAL	608		

Class Teacher	Head of Section	Principal
---------------	-----------------	-----------

تقرير تقييم نهاية الفصل الدراسي الأول - الصف الثاني عشر